

## **ŹRÓDŁA FINANSOWANIA OCHRONY ŚRODOWISKA**

Ochrona przyrody, a szerzej ochrona środowiska poprzez zrównoważony rozwój to nie tylko świadomość, dobra wola i dobre prawo ale również pieniądze ....

W załączeniu przekazujemy Państwu najbardziej aktualny projekt Programu Operacyjnego „Infrastruktura i Środowisko” jest on częścią tzw. Narodowego Programu Rozwoju i ma znaczenie dla wykorzystania w Polsce pieniędzy z funduszy unijnych w latach 2007-2013. Załączony tekst to analiza sytuacji i diagnoza stanu społeczno – gospodarczego, a także zestawienie głównych priorytetów na lata 2007-2013.

Główne priorytety to :

- I. Komunalne inwestycje ochrony środowiska - str.22
- II. Bezpieczeństwo ekologiczne – str.31
- III. Nadzwyczajne zagrożenia środowiska i monitoring jego stanu - str.37
- IV. Przedsięwzięcia dostosowujące przedsiębiorstwa do wymogów ochrony środowiska – - str. 44
- V. Ochrona przyrody i kształtowanie postaw ekologicznych - str. 56

Życzymy sukcesów i efektywności o ochronie środowiska.

17.02.2006 r.

## **Część środowiskowa w PO Infrastruktura i środowisko na lata 2007 – 2013**

### **1. Diagnoza sytuacji społeczno - gospodarczej charakterystyka sektora**

#### **1.1 Diagnoza sytuacji społeczno-gospodarczej w obszarach środowisko i zasoby naturalne**

##### Zakres diagnozy

Diagnoza jest podstawą identyfikacji celów, ustalenia priorytetów oraz zasad planowania działań realizacyjnych. W zakresie środowiska opisuje formy relacji występujące między człowiekiem a środowiskiem oraz aspekty wpływające na ich kształtowanie.

##### Gospodarowanie zasobami

##### Zasoby i wydobywanie kopalin

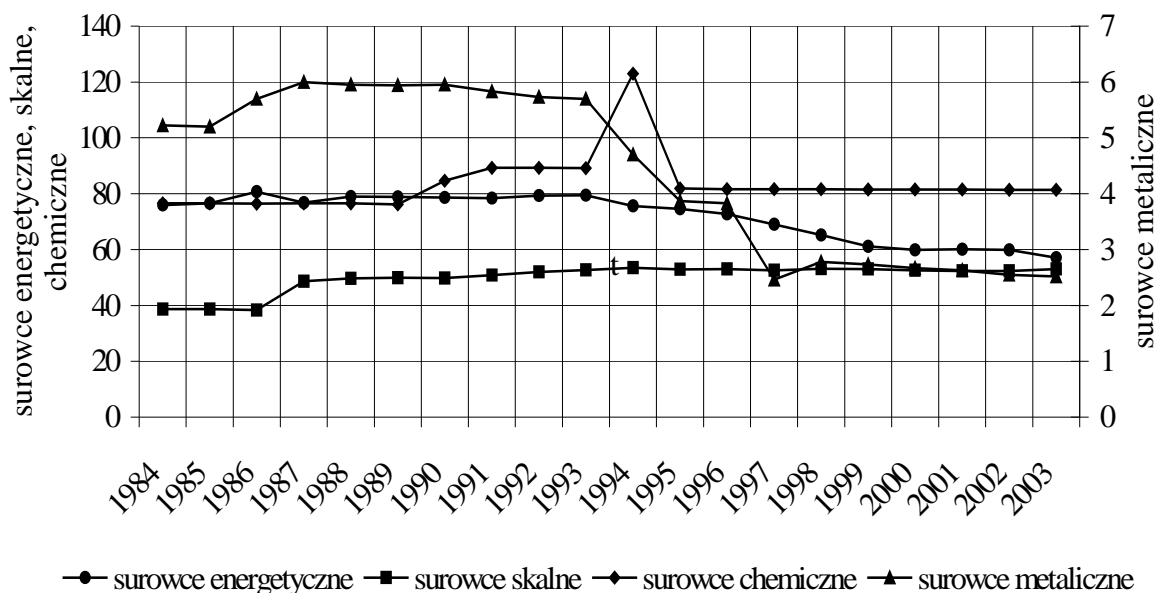
Stan rozpoznania złóż kopalin w Polsce jest dość zaawansowany. Na podstawie danych zawartych w „Bilansie zasobów kopalin i wód podziemnych w Polsce wg stanu na 31.12.2003 r.” geologiczne bilansowe zasoby wynoszą:

zasoby stałych kopalin Polski	–	193,74 mld ton,
w tym:		
o surowce chemiczne:	–	81,4 mld ton (42,0%)
o surowce energetyczne:	–	56,8 mld ton (29,3%)
o surowce skalne	–	53,0 mld ton (27,3%)
o surowce metaliczne	–	2,5 mld ton (1,3%)
zasoby wydobywalne ropy naftowej	–	15,18 mln ton <sup>*)</sup>
zasoby wydobywalne gazu ziemnego	–	237,11 mld m <sup>3</sup> **)

W grupie surowców energetycznych w 2003 r. nastąpił ubytek rozpoznanych zasobów węgla kamiennego i węgla brunatnego, natomiast przyrosty zasobów zanotowano w pozostałych kopalinach (ropa naftowa, gaz ziemny, metan z pokładów węgla). W ostatnim dziesięcioleciu odnotowano wzrost rozpoznanych zasobów ropy naftowej o ok. 7,5 mln ton oraz gazu ziemnego o ok. 8 mld m<sup>3</sup>.

[n1]

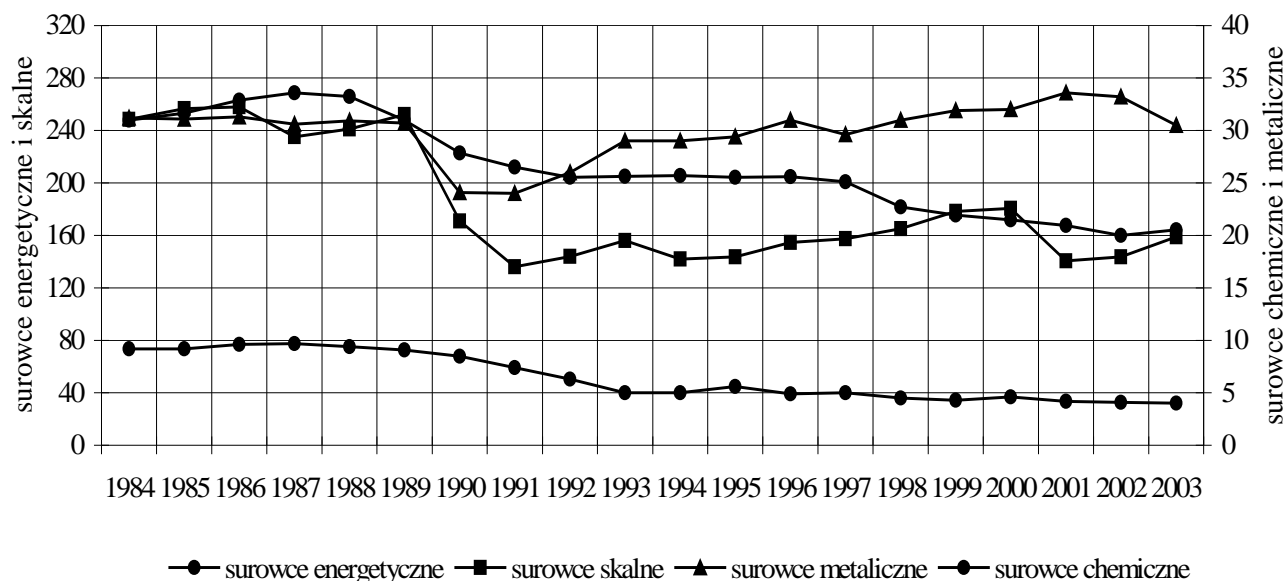
**Rys. 1 Zasoby bilansowe złóż w latach 1984-2003 [mld ton]**



Funkcjonowanie rynku powoduje urealnienie cen, co spowodowało ich wyraźny wzrost dla wielu kopalni a zwłaszcza węgla. W konsekwencji nastąpiło zracjonalizowanie jego wydobycia. Wydobycie kopalni energetycznych w okresie od 1989 do 2003 roku zmniejszyło się wyraźnie w o około 100 mln ton rocznie. Jednocześnie w grupie kopalni energetycznych, mimo znacznego zmniejszenia ogólnego wydobycia, zanotowano wzrost wydobycia węglowodorów w stosunku do początku lat dziewięćdziesiątych (gaz ziemny – ok. 1,1 mld m<sup>3</sup>, ropa naftowa – ok. 0,33 mln ton)

<sup>\*)</sup> zasoby ropy naftowej dotyczą części lądowej Polski, wraz z polską strefą ekonomiczną Bałtyku  
<sup>\*\*)</sup> wraz z metanem z pokładów węgla

**Rys. 2. Wydobycie surowców mineralnych w latach 1984-2003 [mln ton]**



### Zasoby wodne

Polska zalicza się do krajów ubogich w zasoby wodne. Wskaźnikiem stanu zasobów wodnych jest średni odpływ z wielolecia, który w latach 1999 – 2003 wynosił 60,1 km<sup>3</sup>/rok (GUS 2004). Ilość wody w przeliczeniu na jednego mieszkańca wynosi średnio 1600 m<sup>3</sup>/rok i jest prawie trzykrotnie niższa od średniej europejskiej wynoszącej ok. 4560 m<sup>3</sup>/rok. Zasoby wodne przypadające na km<sup>2</sup> wyrażają się wielkością 5,4 l/s/km<sup>2</sup> i są prawie dwukrotnie niższe od średniej europejskiej wynoszącej 9,6 l/s/km<sup>2</sup>.

Zmienność zasobów wód powierzchniowych, zarówno w skali roku jak i wielolecia oraz ich nierównomierne rozłożenie na obszarze Polski w stosunku do potrzeb ludności i gospodarki sprawia, iż centralną część kraju dotyka problem deficytu wody. Południowe rejony górskie, bogatsze w wodę, często nawiedzane przez nawalne opady, stwarzają potencjalne możliwości retencji zbiornikowej. Łączna wielkość zmagazynowanej wody w sztucznych zbiornikach wynosi około 4 mld m<sup>3</sup>, co daje 6,5% objętości średniego rocznego odpływu. To mało (pomimo wzrostu tej objętości w ostatnich latach o około 0,5%), zarówno w stosunku do innych krajów europejskich bogatszych w wodę, jak i do potencjalnych możliwości retencjonowania, które mogą osiągnąć 15%.

Kluczowym jednak zagadaniem jest retencjonowanie wody w dużych zbiornikach wielozadaniowych.

Deficyt wody sprzyja powstawaniu zjawiska suszy. Jest ono związane nie tylko z warunkami klimatycznymi, ale również z niewłaściwą działalnością człowieka (w zakresie melioracji, odwodnień czy małej lesistości kraju) potęgującą niedobór wody w glebie.

Wieloletnie zaniedbania w prawidłowym utrzymywaniu wód powierzchniowych, niewystarczająca ilość zbiorników retencjonujących wodę i pogarszający się stan wałów przeciwpowodziowych, zabudowa terenów potencjalnie zagrożonych oraz niewykorzystywanie naturalnych zdolności retencyjnych zlewni przyczyniają się do wzrostu

zagrożenia powodziowego. Powodzie, jakie wystąpiły w Polsce w ostatnich latach, a zwłaszcza 1997-98 i 2001-2002 r., spowodowały szkody i straty rzędu 15 mld zł.

Istotny problem z punktu widzenia ochrony przed powodzią stanowią Żuławy Gdańskie i Wielkie. Położenie Żuław na terenach depresyjnych i przyległych do nich terenach przydepresyjnych w delcie Wisły powoduje, że stopień zagrożenia powodziowego jest najwyższy w kraju. Osłona przeciwpowodziowa Żuław zabezpiecza egzystencję 250 tys. mieszkańców oraz funkcjonowanie gospodarki. Podstawowym warunkiem spełnienia założonych celów zrównoważonego rozwoju Żuław jest odbudowa i modernizacja zdekapitalizowanej osłony przeciwpowodziowej.

Ponad 3,9% istniejących urządzeń wodnych stale piętrzących wodę i ponad 26% obwałowań - zagraża lub może stwarzać zagrożenie dla bezpieczeństwa. Ponad 50% budowli przekroczyło wiek 50 lat, a prawie 70% budowli ma więcej niż 25 lat. Zakres wykonywanych remontów i prac modernizacyjnych na tych obiektach jest niewystarczający.

### Ochrona wód

Systematycznie zmniejsza się ilość ścieków odprowadzanych do wód lub do ziemi. Według danych GUS z 2004 r. odprowadzono ogółem 9 200 hm<sup>3</sup> ścieków, w tym ścieków przemysłowych 86% natomiast komunalnych 14,5%. Ilość ścieków wymagających oczyszczenia wynosiła 2 200 hm<sup>3</sup>, z czego oczyszczono 90%.

Tabela 1. Ilość oczyszczonych ścieków w latach (w hm<sup>3</sup>)

Wyszczególnienie:	1980	1990	2003
ogółem	12 000	11 400	9 200
ścieki przemysłowe	9 700	9 100	7 900
w tym: chłodnicze	7 300	7 300	7 000
ścieki komunalne	2 300	2 300	1 300
ścieki wymagające oczyszczenia ogółem	4 700	4 100	2 200
ścieki oczyszczone, w tym:	2 700	2 800	2 000
- mechaniczne	1 800	1 500	600
- chemiczne	200	200	100
- biologiczne	700	1 100	600
- z podwyższonym usuwaniem biogenów			600
Ścieki nieoczyszczone	2 000	1 300	200

Źródło: Rocznik statystyczny GUS - 2004 r.

W 2003 roku było 1364 (w 1995 – 1599) oczyszczalni przemysłowych, w tym 45 z podwyższonym usuwaniem biogenów i 2761 (w 1990 – 585) oczyszczalni komunalnych w tym 637 z podwyższonym usuwaniem biogenów. Według szacunków GUS 84% (w 1990 – 81) ludności miast i 16,5% ludności wsi korzysta z oczyszczalni ścieków. Długość sieci kanalizacyjnej wynosi 68 857 km.

Według tego samego źródła, wielkości ładunków w ściekach komunalnych odprowadzanych po oczyszczeniu do wód lub do ziemi kształtowały się następująco: wyrażone jako BZT5 29,4 tys. t/rok, ChZT 102 tys. t/rok, zawiesina 38,2 tys. t/rok, azot ogólny 31,7 tys. t/rok i fosfor ogólny 3,1 tys. t/rok. Są to wciąż ilości powodujące nadmiernie zanieczyszczone blisko 1/3 odcinków monitorowanych rzek, w stosunku do stawianych im wymagań. Zrzuty zanieczyszczeń z polskich rzek do Bałtyku, trafiają do zalewów oraz strefy przybrzeżnej morza otwartego, wywierają niekorzystny wpływ na stan czystości wód i stan biocenoz strefy przybrzeżnej.

Pomimo stopniowej poprawy jakości wód w Polsce w latach 1990- 2002, nadal wymagane jest dalsze inwestowanie w infrastrukturę wodno-ściekową, jak i poprawę zarządzania gospodarką wodno-ściekową. Wdrażanie Ramowej Dyrektywy Wodnej ustalającej ramy wspólnotowego działania w zakresie polityki wodnej oraz dyrektyw towarzyszących pozwala na przyspieszenie działań mających na celu osiągnięcie w 2015 roku dobrego stanu wód.

### **Gospodarka odpadami**

W zakresie gospodarki odpadami przemysłowymi odnotowano niewielkie ograniczenie zależności wzrostu gospodarczego od ilości wytwarzanych odpadów oraz wzrost ilości odpadów poddawanych procesom odzysku, głównie dzięki restrukturyzacji gospodarki w kierunku mniej materiałochłonnych rodzajów działalności, ale również dzięki stosowaniu czystszych procesów produkcyjnych. Tę tendencję należy utrzymać.

Ilość odpadów komunalnych w przeliczeniu na 1 mieszkańca jest w Polsce ciągle jeszcze o połowę niższa niż w najbogatszych krajach Unii Europejskiej. Obserwuje się wzrost presji związanych z wytwarzaniem odpadów komunalnych, W 2003 roku ilość wywiezionych (zebranych) odpadów komunalnych wynosiła 9925 tys. ton. W stosunku do 2000 roku statystyka odnotowuje wprawdzie spadek ilości wywiezionych odpadów komunalnych, a także spadek średniej ilości odpadów komunalnych wytworzonych przez jednego mieszkańca z 288 kg w 2001 r. do 260 kg w 2003 r. W części wpływ na taki wynik może mieć dokładniejszy pomiar ilości odpadów. Zamiast szacunków na podstawie objętości coraz częściej składowiska odpadów wyposażone są w wagi. [n2]

Ogromna większość odpadów komunalnych wciąż trafia na składowiska (9609,1 tys. ton), z których wiele nie spełnia wymagań technicznych i prawnych. Wiele nielegalnych wysypisk odpadów nadal zagraża środowisku. Tylko 1,5% odpadów komunalnych zostało zebranych w sposób selektywny, co jest niezbędnym elementem zintegrowanego systemu odzysku, w tym recyklingu odpadów. Niestety tylko 1,7% odpadów komunalnych jest przetwarzanych w kompostowniach i spalarniach odpadów.

Istotne zagrożenie stanowią odpady niebezpieczne wytwarzane w gospodarstwach domowych, trafiające do odpadów komunalnych. Odpady te powinny być wydzielone ze strumienia odpadów komunalnych „u źródła”, czyli przez samych mieszkańców, tymczasem niepokojący jest wzrost ilości tych odpadów składowanych na składowiskach.

### **Powietrze**

Głównymi antropogenicznymi źródłami zanieczyszczeń atmosfery są: energetyka zawodowa i przemysłowa, technologie przemysłowe, sektor komunalno-bytowy oraz transport. W odniesieniu do podstawowych zanieczyszczeń powietrza największymi źródłami emisji są:

- w przypadku SO<sub>2</sub> – procesy spalania paliw w energetyce zawodowej i sektorze komunalno-bytowym i przemyśle;

- w przypadku NO<sub>x</sub> – procesy energetycznego spalania paliw i transport<sup>1</sup>;
- w przypadku pyłów – procesy energetycznego spalania paliw w przemyśle, energetyce zawodowej oraz sektorze komunalno-bytowym;
- w przypadku CO<sub>2</sub> - transport i procesy energetycznego spalania paliw w energetyce zawodowej;
- w przypadku CH<sub>4</sub> – wydobywanie i dystrybucja paliw, odpady oraz rolnictwo;
- w przypadku niemetanowych lotnych związków organicznych (NMLZO) – źródła naturalne (przyroda) i transport;
- w przypadku NH<sub>3</sub> – rolnictwo (hodowla zwierząt i uprawa ziemi);
- w przypadku metali ciężkich i trwałych związków organicznych (POPs) – procesy spalania paliw w przemyśle oraz sektorze komunalno-bytowym, procesy przemysłowe.

[n3]

Stopień poprawy był jednak przestrzennie i czasowo zróżnicowany. Na terenach zurbanizowanych obserwuje się stały spadek stężeń zanieczyszczeń powietrza atmosferycznego.

Podwyższone koncentracje zanieczyszczeń notuje się ciągle jeszcze na terenach uprzemysłowionych i zurbanizowanych oraz w rejonach niektórych arterii komunikacyjnych.

Tabela 2. Poziomy emisji zanieczyszczeń w latach 1990-2002 (tys. ton)

Zanieczyszczenie	1990	1992	1995	1996	1997	1999	2001*	2002*	2003
Dwutlenek siarki	3210	2820	2376	2368	2181	1719	1564	1456	1375
Tlenki azotu	1280	1130	1120	1154	1114	951	805	796	808
Pył	1950	1580	1308	1250	1130	815	491	473	476

Źródło: Ministerstwo Środowiska

\* dane od 2000 r. nie są porównywalne z latami poprzednimi z powodu zastosowania zweryfikowanej metodyki ich szacowania

## Gleby

Różne sposoby użytkowania gleb stanowią o charakterze i skali przekształceń jej naturalnych właściwości. Degradacja, czyli negatywne zmiany w środowisku glebowym jest nieodłączna gospodarczej i bytowej działalności człowieka.

Do najważniejszych czynników pogarszających jakość gleb w Polsce należy zaliczyć szkodliwe oddziaływanie przemysłu wydobywczego oraz oddziaływanie pyłów i gazów emitowanych przez przemysł i pojazdy samochodowe. Presje tego typu mają charakter lokalny i dotyczą głównie miast i aglomeracji, terenów zakładów przemysłowych, ciągów komunikacyjnych oraz składowisk odpadów przemysłowych i komunalnych. Gleby na terenach silnie uprzemysłowionych są szczególnie narażone na zanieczyszczenia metalami ciężkimi oraz wielopierścieniowymi węglowodorami aromatycznymi oraz gromadzeniem

<sup>1</sup> Wielkość emisji tlenków azotu z pojazdów zależy od typu silnika, temperatury spalania oraz prędkości pojazdu. Dokładne określenie emisji NO<sub>x</sub> z pojazdów wymaga gromadzenia szczegółowych danych o ilości i rodzaju pojazdów, średniej prędkości i ilości kilometrów przejechanych przez daną grupę pojazdów. Gromadzone w Polsce dane pomiarowe i wyniki badań statystycznych, umożliwiają tylko szacunkowe wiązanie emisji i warunków spalania podczas jazdy, w związku z czym szacunek emisji tlenków azotu jest obciążony dużym błędem.

odpadów z dużą zawartością związków organicznych. Należy podkreślić, że pomimo znacznego zmniejszenia presji na gleby ze strony górnictwa i przemysłu niskie tempo rekultywacji nie sprzyja szybkiej poprawie jakości gleb w Polsce.

Do najważniejszych czynników pogarszających jakość gleb użytkowanych rolniczo w Polsce należy zaliczyć wadliwe ich użytkowanie oraz niewłaściwe stosowanie nawozów sztucznych i środków ochrony roślin. Ponadto do czynników degradacji gleb należy erozja, zakwaszenie i zasolenie. Degradacja biologiczna obejmuje procesy zmniejszania się zawartości substancji organicznej (węgla organicznego) oraz niekorzystne zmiany w składzie mikroflory i mikrofauny. Istotne zagrożenie dla jakości gleb w Polsce stanowią susze, coraz częściej pojawiające się w różnych regionach kraju.

W Polsce podstawowe funkcje gleby są zdominowane przez jej funkcje ekologiczne, wyrażone przez fakt, że niemal 60% powierzchni wykorzystywane jest jako użytki rolnicze i 30% jako powierzchnie leśne.

Obecnie nie jest możliwe dokładne określenie wielkości terenów zdegradowanych w kraju, pod względem wielkości powierzchni terenów wymagających rekultywacji.

Badania prowadzone w ramach Państwowego Monitoringu Środowiska, których wyniki opracowywane są przez Główny Inspektorat Ochrony Środowiska (GIOŚ), prowadzone są tylko na glebach gruntów ornych (użytkowanych rolniczo). Natomiast publikowane przez Główny Urząd Statystyczny (GUS) dane o gruntach zdewastowanych i zdegradowanych wymagających rekultywacji i zagospodarowania dotyczą gruntów, które utraciły całkowicie wartości użytkowe (grunty zdewastowane) oraz gruntów, których wartość użytkowa zmalała (grunty zdegradowane) w wyniku pogorszenia się warunków przyrodniczych lub wskutek zmian środowiska oraz działalności przemysłowej, a także wadliwej działalności rolniczej.

Niezależnie od powyższego ocenia się, że skala problemu mierzona jedynie wielkością powierzchni jest znaczna. Szacuje się, że powierzchnia terenów objętych degradacją w Polsce wynosi ponad 8000 km<sup>2</sup> (szacuje się, że przemysłowa degradacja powierzchni ziemi objęła - w stopniu bardzo dużym i dużym - ponad 1 400 km<sup>2</sup>, w stopniu średnim i małym - niemal 7 000 km<sup>2</sup>), a powierzchnia obszarów zagrożonych przemysłową degradacją wynosi prawie 39 500 km<sup>2</sup>.

W Polsce, podobnie jak w innych krajach europejskich i OECD, występuje problem "porzuconych" terenów po działalności gospodarczej, w tym terenów przemysłowych. W przypadku naszego kraju większość „porzuconych” terenów to tereny, na których uprzednio działały przedsiębiorstwa państwowe.

W chwili obecnej można powiedzieć, że największe obciążenia wieloczynnikową degradacją występują na terenie województwa śląskiego, dolnośląskiego, małopolskiego i opolskiego. W przypadku tych województw dodatkowym czynnikiem degradacji terenu jest podziemna eksploatacja górnicza, która skutkuje deformacjami powierzchni powodującymi zmiany stosunków wodnych, jak również niekorzystnym mechanicznym oddziaływaniem na budynki i infrastrukturę.

## **Klimat**

Emisja gazów cieplarnianych w Polsce w okresie od 1998 r. do 2002 r. obniżyła się o ponad 30% przez co Polska wypełniła zobowiązanie redukcji emisji gazów cieplarnianych<sup>2</sup> ze znaczącą nadwyżką. Tak duża redukcja jest w zasadniczej części efektem procesów

---

<sup>2</sup> Polska jest zobowiązana do 6% redukcji emisji gazów cieplarnianych w okresie 2008-2012 w stosunku do 1988 roku (rok bazowy dla Polski)

transformacji ustrojowej i gospodarczej, zainicjowanych na początku lat 90. Dla krajów w okresie transformacji gospodarczej, w tym Polski, Protokół z Kioto<sup>3</sup> stwarza szansę na częściowe zrekomensowanie poniesionych kosztów i wyrzeczeń za pośrednictwem mechanizmów tego Protokołu, umożliwiających nabycie i ewentualną sprzedaż praw własności do zakumulowanej nadwyżki redukcji emisji gazów cieplarnianych.

Od 1 maja 2004 r., Polska podlega prawu wspólnotowemu, w tym dyrektywie o handlu emisjami 2003/87/WE. Celem wprowadzanego systemu handlu uprawnieniami do emisji CO<sub>2</sub> są działania na rzecz ochrony klimatu, które będą opłacalne i efektywne kosztowo. Dane oraz wymogi w zakresie sprawozdawczości będą wymagały znacznego wysiłku od Polski, aby zapewnić m.in. dostarczanie raportów na czas, weryfikację danych, dostęp do danych pierwotnych na poziomie źródeł emisji, utworzenie i prowadzenie rejestru uprawnień. Polska przeprowadziła inwentaryzację instalacji (zakładów), objętych dyrektywą, oraz opracowała Krajowy Plan Rozdziału Uprawnień (KPRU), zawierający liczbę uprawnień każdego zakładu oraz metodę ich alokacji, i przekazała go Komisji Europejskiej. Opracowana została również ustawa o handlu uprawnieniami do emisji gazów cieplarnianych i innych substancji wprowadzanych do powietrza.

Zasadniczymi uwarunkowaniami gospodarczymi Polski wpływającymi na realizację postanowień Ramowej Konwencji Narodów Zjednoczonych w sprawie zmian klimatu i Protokołu z Kioto są takie czynniki, jak: niska rentowność przedsiębiorstw (utrudniająca przeznaczenie niezbędnych środków na pilne modernizacje techniczno-technologiczne), wysoka energochłonność procesów przemysłowych oraz dynamiczny rozwój transportu samochodowego.

Działania, prowadzące do redukcji emisji gazów cieplarnianych to m.in.:

- poprawa efektywności energetycznej gospodarki;
- stopniowa redukcja barier rynkowych, utrudniających redukcję emisji w sektorach gospodarczych, w tym eliminacja dotacji:
  - zwiększenie pochłaniania gazów cieplarnianych poprzez zalesienia;
  - promocja zrównoważonych form rolnictwa;
  - promocja i wdrażanie technologii wykorzystania odnawialnych źródeł energii oraz redukcji emisji i pochłaniania gazów cieplarnianych;
- ograniczenia emisji w transporcie;
- ograniczenia emisji metanu ze składowisk odpadów i z procesów produkcji, transportu i przetwarzania energii.

#### [n4] **Hałas**

Stan klimatu akustycznego w Polsce ulega postępującemu pogorszeniu. Jest to konsekwencją systematycznego wzrostu presji motoryzacji, globalnego zwiększania się prędkości podróży pojazdów oraz budowania nowych ulic, dzięki czemu hałas drogowy dociera na tereny z dotychczas prawidłowym klimatem akustycznym.

#### **Hałas drogowy**

Liczba osób narażonych na ponadnormatywny hałas w środowisku sięga blisko 30% populacji w porze dziennej a jest znacząco wyższa w porze nocnej.

Analiza pomiarów hałasu wykonanych w dzień wykazała przekroczenie dopuszczalnego poziomu hałasu w 92,7% punktów pomiarowych.

---

<sup>3</sup> Podpisany przez Polskę w dniu 15 lipca 1998 roku, ratyfikowany w dniu 13 grudnia 2002 r. Protokół z Kioto wszedł w życie z dniem 16 lutego 2005 roku.

Tabela 3. Trendy zmian hałasu drogowego

Okres	Procentowy rozkład poziomów dźwięku w poszczególnych klasach					
	< 60 dB	60 - 65 dB	65 - 70 dB	70 - 75 dB	75 - 80 dB	> 80 dB
1993 - 1996	11,6	12,1	24,2	39,8	11,9	0,4
1997 - 2001	12,0	10,3	22,4	41,3	13,8	0,2
2002 - 2003	0,0	3,4	23,3	55,2	16,4	1,7

### Hałas kolejowy

Oszacowania generalne wskazują, iż hałasem kolejowym jest zagrożonych:

ponad 2 mln osób dla poziomu dziennie – nocnego powyżej 55 dB,

ok. 1 mln mieszkańców kraju dla poziomu dziennie – nocnego powyżej 60 dB.

Tereny wzdłuż wielu linii kolejowych powinny być chronione w postaci ekranowania akustycznego. Jednakże nie zarejestrowano w ostatnich latach żadnych działań związanych z instalacją ekranów wzdłuż linii kolejowych.

### Hałas przemysłowy

W ostatnich latach uwidoczniło się zahamowanie tendencji wzrostowej hałasu przemysłowego. W 2003r., przeprowadzono w 428 zakładach pomiary hałasu przemysłowego w porze dziennej i 163 zakładach pomiary w porze nocnej. Pomiary wykonano w obiektach obejmujących zakłady charakteryzujące się największymi poziomami emisji hałasu w województwach. W 226 zakładach nie stwierdzono przekroczenia poziomów dopuszczalnych w porze dziennej, a w 50 zakładach nie stwierdzono przekroczenia poziomów dopuszczalnych w porze nocnej.

### Hałas lotniczy

Rośnie zagrożenie hałasem pochodzącym od regularnego ruchu komunikacyjnego, a także od intensywnie rozwijającego się lotnictwa dyspozycyjnego, sportowego, turystycznego itp.

Do końca 2005 r. zostanie zakończona praca dotycząca pomiarów hałasu lotniczego na wybranych polskich lotniskach.

### [n5]Przyroda

Różnorodność biologiczna na wszystkich poziomach jej organizacji, a więc genetycznym, gatunkowym, ekosystemowym i różnorodność krajobrazu, podlega stałej presji. Głównymi źródłami zagrożeń są:

- wprowadzenie intensywnych, przemysłowych form gospodarowania w rolnictwie, rybactwie i leśnictwie;
- zanikanie użytkowania rolniczego na terenach marginalnych;
- urbanizacja terenów wiejskich i rozbudowa tras komunikacyjnych;
- nadmierna penetracja turystyczna obszarów cennych przyrodniczych;
- osuszanie i eksploatacja obszarów wodno-błotnych;
- zabudowa hydrotechniczna rzek i strumieni;

- zwiększone zapotrzebowanie na drewno,
- zakwaszenie gleb.

Środowisko przyrodnicze w Polsce należy do najbogatszych w Europie zarówno pod względem ilości gatunków, jak i walorów przyrodniczych.

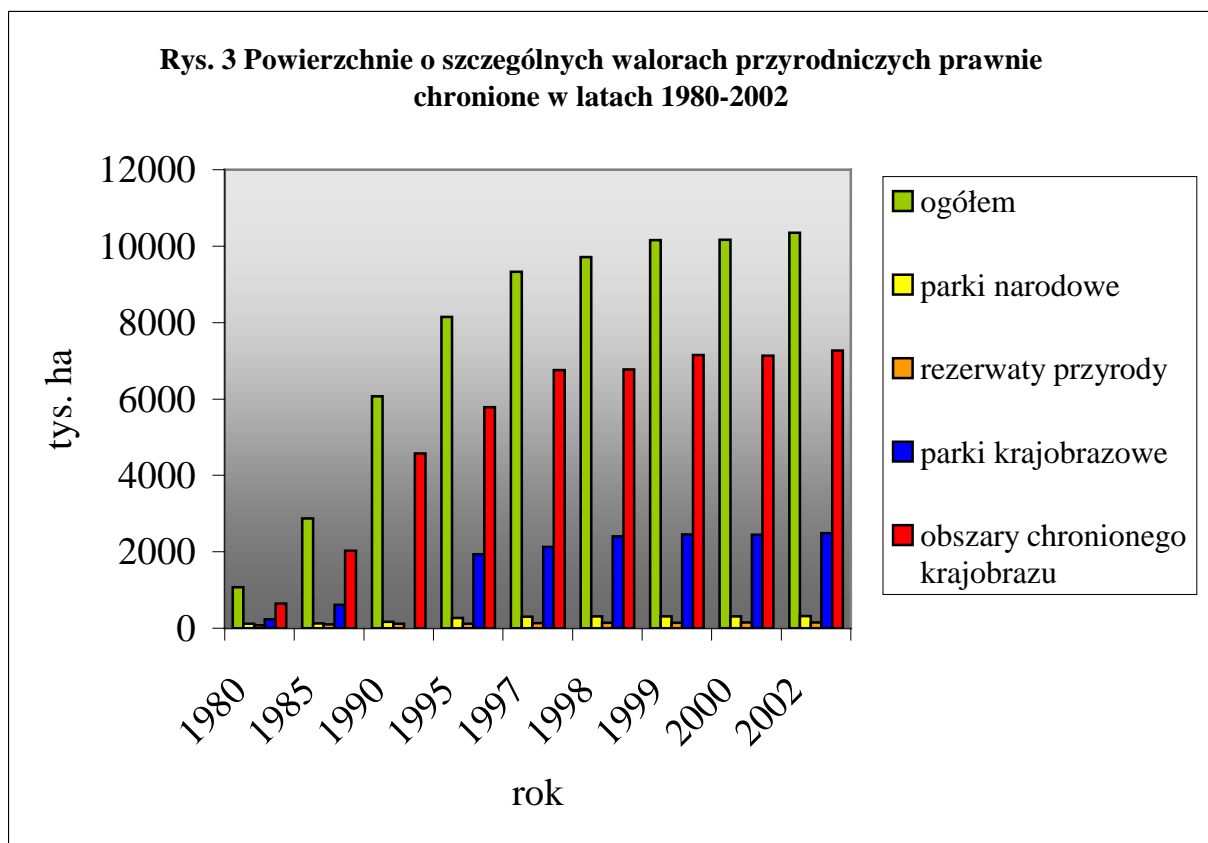
W Polsce łącznie występuje 76 typów siedlisk przyrodniczych z załącznika II Dyrektywy Siedliskowej, 88 gatunków zwierząt i 46 gatunków roślin z załącznika II Dyrektywy Siedliskowej.

Czynnikiem sprzyjającym utrzymaniu tego stanu jest też nierównomierne uprzemysłowienie i urbanizacja kraju, zachowane na znacznych obszarach tradycyjne, ekstensywne rolnictwo oraz rozległe i trwałe historycznie lasy. Do rzadkości w Europie należą występujące w Polsce wielkie i zwarte kompleksy leśne, czy doliny rzek, które zachowały wiele cech naturalnych dzięki ograniczonym w przeszłości działaniom regulacyjnym. Aktualnie w Polsce, różnego rodzaju ochroną objęte jest 32,5% powierzchni kraju (10173,2 tys. ha), z czego 23 parki narodowe zajmują 314,5 tys. ha, 1368 rezerwatów przyrody – 160,6 tys. ha, 120 parków krajobrazowych zajmuje 2489,3 tys. ha, 448 obszary chronionego krajobrazu stanowią 7165,3 tys. ha (wraz z obszarami wprowadzonymi uchwałą rady gmin). Oprócz istniejących obecnie form ochrony przyrody, powstają obszary chronione w ramach Europejskiej Sieci Ekologicznej Natura 2000.

Szczególną rolę w ochronie różnorodności biologicznej spełniają lasy, ponieważ cechują się znacznym zróżnicowaniem siedlisk i są ostoją wielu gatunków roślin i zwierząt, a także stanowią ważne ogniwo spajające inne ekosystemy i znacząco wpływają na ich stan, w tym również poprzez kształtowanie bilansu wodnego.

Zachowanie różnorodności biologicznej wyraża się zwiększaniem powierzchni lasów objętych różnymi formami ochrony przyrody (rezerваты, pomniki przyrody, użytki ekologiczne, stanowiska dokumentacyjne, strefy ochrony gatunkowej).

**Rys. 3 Powierzchnie o szczególnych walorach przyrodniczych prawnie chronione w latach 1980-2002**



Na koniec 2003 r. powierzchnia lasów wynosiła 8942 tys. ha., co odpowiada wskaźnikowi lesistości kraju – 28,6%. W strukturze własnościowej lasów w Polsce dominują lasy publiczne – 82,5%. Znaczna część lasów występuje na terenach o słabych glebach, co znajduje odzwierciedlenie w przestrzennym rozmieszczeniu siedlisk leśnych, wśród których przeważają siedliska borowe – 58,7%. W strukturze gatunkowej dominują gatunki iglaste zajmujące 75,8% powierzchni lasów. Jest to wynik preferowania w przeszłości monokultur w odnawianiu lasów. Lasy w Polsce charakteryzuje przewaga drzewostanów młodych (20 do 60 lat), które zajmują 45,6% powierzchni leśnej. Przewaga lasów iglastych i stosunkowo młody wiek monokultur sprzyjają występowaniu chorób, inwazji szkodników i zwiększają ryzyko obumierania drzew.

Powiększanie zasobów leśnych realizowane jest poprzez zwiększanie powierzchni leśnej i polepszanie jakości zasobów leśnych.

Zwiększanie powierzchni lasów ma pozytywny wpływ na kształtowanie się klimatu, zarówno globalnego, jak i lokalnego. Poziom wchłaniania CO<sub>2</sub> wiązane przez drzewostany i glebę leśną wzrósł z 44,7 mln t w roku 1990 do 53,6 mln t w roku 2001<sup>4</sup>.

Polepszanie stanu zasobów leśnych dokonywane jest głównie poprzez wzbogacanie składu gatunkowego lasów i dostosowanie go do charakteru warunków siedliskowych, a także przez przebudowę drzewostanów uszkodzonych. W efekcie prowadzonych od wielu lat działań, udział gatunków liściastych w drzewostanach wzrósł od 13% w roku 1945 do 23,5% w roku 2000 i 24,2% w 2003 r.

<sup>4</sup> Dane z „krajowego planu rozdziału uprawnień do emisji CO<sub>2</sub>”, opracowanego w Ministerstwie Środowiska w 2004 r.

## Problemy horyzontalne

### ***Integracja problematyki środowiska z zagadnieniami sektorowymi***

Osiągnięcie celów polityki rozwoju musi być wspierane przez odpowiednie strategie, polityki i programy sektorowe, w tym w zakresie rozwoju: gospodarczego, regionalnego, przemysłu i energetyki, wykorzystania surowców, rolnictwa, transportu, nauki, oświaty, wychowania i szkolnictwa, sprawiedliwości i prawa oraz w zakresie polityki zagospodarowania przestrzennego, polityk finansowej, fiskalnej, celnej i zamówień publicznych. Ponadto komponenty ochrony środowiska powinny się znaleźć w programach prywatyzacji, programach inwestycyjnych, programach edukacyjnych i propagandowych.

### ***Edukacja i stan świadomości ekologicznej***

Edukację ekologiczną definiuje się jako tworzenie takich wzorców zachowań, kształtowanie postaw, wartości i przekonania jednostek, grup i społeczeństw, które uwzględniają troskę o jakość środowiska i zachowanie zasobów naturalnych. Tak ukierunkowana edukacja powinna obejmować wszystkie grupy wiekowe i zawodowe. Szczególne znaczenie mają działania skierowane do sfer opiniotwórczych i osób pełniących funkcje publiczne.

Najliczniejszą grupę, która poprzez swoje działania bezpośrednio lub pośrednio wpływa na kształtowanie świadomości ekologicznej, stanowią pozarządowe organizacje ekologiczne. Obecnie ich liczbę szacuje się na blisko 800. Są wśród nich nie tylko organizacje krajowe, ale także międzynarodowe, które zaangażowały się w ochronę środowiska naturalnego w Polsce

Według najnowszych, niepublikowanych jeszcze badań wykonanych na zlecenie Ministerstwa Środowiska<sup>5</sup>, zwiększa się liczba osób, dla których głównym motywem działań na rzecz poprawy stanu środowiska jest ochrona zdrowia. Drugim motywem – na razie słabo uświadamianym, lecz potencjalnie bardzo ważnym – jest ekonomia, rozumiana jako oszczędności w gospodarstwach domowych przyczyniające się do racjonalnego użytkowania zasobów środowiska.

### **1.2. Pomoc publiczna dla sektora**

W wielu przypadkach, finansowanie podmiotów ze środków publicznych w celu realizacji zadań ochrony środowiska stanowi pomoc publiczną podlegającą ograniczeniom, o których mowa w art. 87 ust. 1 Traktatu ustanawiającego Wspólnotę Europejską. Niezbędne staje się wówczas respektowanie przepisów regulujących udzielanie takiej pomocy.

---

<sup>5</sup> T. Burger; *Świadomość ekologiczna społeczeństwa polskiego w momencie wejścia do Unii Europejskiej*, Instytut Gospodarki Przestrzennej i Mieszkalnictwa

### 1.3. Analiza SWOT sektora

<b><u>SILNE STRONY</u></b>	<b><u>SŁABE STRONY</u></b>
<ul style="list-style-type: none"> <li>- zrealizowanie wielu inwestycji służących ochronie środowiska;</li> <li>- duża powierzchnia obszarów cennych przyrodniczo;</li> <li>- duża różnorodność genowa, gatunkowa, ekosystemowa i krajobrazowa;</li> <li>- duży udział powierzchni lasów w strukturze użytkowania;</li> <li>- dobre rozpoznanie zasobów naturalnych;</li> <li>- prowadzenie zrównoważonej gospodarki leśnej;</li> <li>- pozostający do wykorzystania potencjał energetyczny i transportowy rzek jako alternatywne źródła energii i transportu;</li> <li>- znaczny udział ekstensywnego rolnictwa;</li> <li>- niewielka presja na środowisko na dużej części kraju;</li> <li>- systematyczna poprawa jakości wód;</li> <li>- szybko wdrażane zmiany technologiczne (czystsza produkcja);</li> <li>- dobrze rozbudowana sieć kolejowa;</li> <li>- istniejące powiązania sieci dróg wodnych z sieciami wodnymi UE;</li> <li>- dobra jakość powietrza;</li> <li>- wysokie wymogi prawne w zakresie standardów jakości środowiska;</li> <li>- efektywne instrumenty finansowego wspierania ochrony Środowiska;</li> </ul>	<ul style="list-style-type: none"> <li>- niedoinwestowanie w sektorach środowisko i gospodarka wodna;</li> <li>- zanieczyszczenie wód połączone z niskim poziomem oczyszczania ścieków i słabo rozwinięta infrastruktura środowiskowa;</li> <li>- niski poziom wykorzystania odnawialnych źródeł energii;</li> <li>- mała ilość odpadów komunalnych poddanych procesom odzysku,;</li> <li>- niedostateczne pokrycie potrzeb ludności w zakresie zaopatrzenia w wodę do spożycia;</li> <li>- nieefektywne ukształtowanie przestrzeni powodujące niedrożność układów korytarzy ekologicznych;</li> <li>- duży udział paliw kopalnych, w tym węgla w bilansie energetycznym kraju;</li> <li>- niski poziom retencjonowania wód;</li> <li>- niezadowalający stan zdrowotny części lasów oraz niewłaściwa struktura wiekowa i gatunkowa części drzewostanów;</li> <li>- niska jakość wód powierzchniowych;</li> <li>- przekroczenie norm hałasu (głównie w ciągach komunikacyjnych);</li> <li>- mała skala stosowania dobrej praktyki rolniczej;</li> <li>- niewielkie wykorzystanie nowoczesnych technologii w przemyśle i niska efektywność energetyczna gospodarki;</li> <li>- koncentracja zanieczyszczenia powietrza w niektórych strefach;</li> <li>- niezharmonizowane dokumenty programowe i niekonsekwencja ich realizacji;</li> <li>- złożoność przepisów i nakazowo – regulujący system prawa nie realizujący w praktyce zasady partnerstwa;</li> <li>- nieefektywny system kontroli i monitoringu, brak koordynacji pomiędzy podmiotami kontrolującymi;</li> <li>- niewystarczająca ilość i jakość obsady kadrowej administracji;</li> <li>- niski poziom edukacji i świadomości</li> </ul>

	<p>ekologicznej;</p> <ul style="list-style-type: none"> <li>- mały zakres wdrożenia zasady „zanieczyszczający płaci”;</li> <li>- słaby system rozwiązywania konfliktów gospodarczo – ekologicznych;</li> <li>- słaby przepływ informacji (niski stopień wykorzystania nośników informacji);</li> <li>- mała motywacja ekonomiczna do działań proekologicznych;</li> </ul>
<b><u>SZANSE</u></b>	<b><u>ZAGROŻENIA</u></b>
<ul style="list-style-type: none"> <li>- wysokie standardy UE w ochronie środowiska;</li> <li>- rosnąca ranga problematyki środowiska (w koncepcji rozwoju);</li> <li>- rozwój innowacyjności, w tym prowadzącej do zmniejszenia materiałochłonności;</li> <li>- działanie mechanizmów rynkowych powodujących wzrost opłacalności prowadzenia procesów odzysku;</li> <li>- szansa na rozwój zrównoważonego rolnictwa;</li> <li>- wysoki poziom wykształcenia w społeczeństwie połączony z rosnącą świadomością ekologiczną;</li> <li>- istnienie dobrze rozwiniętego i prężnie działającego ruchu organizacji pozarządowych w dziedzinie ekologii;</li> <li>- uwzględnianie zasady zrównoważonego rozwoju w planowaniu przestrzennym;</li> <li>- duże możliwości integrowania skuteczności ekologicznej i efektywności ekonomicznej w zarządzaniu;</li> <li>- możliwość ukształtowania zrównoważonego transportu ze znaczącym udziałem kolei oraz żeglugi śródlądowej;</li> <li>- przesłanki postępu technologicznego, w tym w dziedzinach związanych z ochroną środowiska;</li> <li>- możliwość przeskoku technologicznego w wyniku zapóźnienia inwestycyjnego;</li> <li>- bogate i różnorodne zasoby naturalne;</li> <li>- warunki do zwiększania retencji wody;</li> <li>- rosnący popyt na produkty i usługi przyjazne środowisku;</li> <li>- uporządkowanie gospodarki wodnej na zasadach samofinansowania;</li> </ul>	<ul style="list-style-type: none"> <li>- różnice w poziomie rozwoju pomiędzy Polską a „starymi” krajami członkowskimi UE;</li> <li>- wysoki poziom kosztów wykorzystania energii odnawialnej;</li> <li>- położenie Polski (tranzytowe sieci transportowe);</li> <li>- trudności w przeprowadzeniu inwestycji bez kolizji z terenami o wysokich walorach przyrodniczych;</li> <li>- wzrost emisji zanieczyszczeń przez transport (szybki przyrost liczby samochodów);</li> <li>- znaczny udział energochłonnych i przestarzałych technologii w gospodarce;</li> <li>- niewystarczający poziom innowacyjności;</li> <li>- trudności w realizacji inwestycji z wykorzystaniem odnawialnych źródeł energii wynikające z kolizji z ochroną środowiska;</li> <li>- niedostateczna skuteczność systemu opłat i kar środowiskowych;</li> <li>- zmniejszanie się zasobów łatwo dostępnych kopalin;</li> <li>- duża zmienność przepływów;</li> <li>- zmienne warunki klimatyczne i hydrologiczne powodujące zagrożenia powodzią i suszą oraz nieprzewidywalność pogody;</li> <li>- ubogie dyspozycyjne zasoby wodne;</li> <li>- ciągłe zmiany przepisów prawnych, w tym w UE i przeregulowanie w sferze ochrony środowiska;</li> <li>- spadająca wydolność istniejącego systemu finansowania środowiska;</li> <li>- rozwój gospodarczy z pominięciem zasady zrównoważonego rozwoju;</li> <li>- niedostateczna harmonizacja planowania</li> </ul>

<ul style="list-style-type: none"> <li>- rosnący popyt na żywność produkowaną metodami tradycyjnymi.</li> </ul>	<ul style="list-style-type: none"> <li>- przestrzennego z ochroną środowiska;</li> <li>- degradacja społeczno-ekonomiczna na obszarach słabo rozwiniętych, zdegradowanych i cennych przyrodniczo;</li> <li>- kształtowanie konsumpcyjnego wzorca zachowań;</li> <li>- niski poziom gotowości społeczeństwa do wprowadzania zasady „zanieczyszczający płaci”;</li> <li>- skutki społeczne zwiększonych wydatków na ochronę środowiska;</li> <li>- słaba infrastruktura gospodarki wodnej (brak retencji dla ograniczania skutków powodzi i suszy);</li> <li>- niedostateczna integracja zagadnień ochrony środowiska w poszczególne sektory gospodarki;</li> <li>- słaby i niespójny system zarządzania kadr.</li> </ul>
---	---

#### 1.4. Ocena efektywności dotychczasowej pomocy przedakcesyjnej oraz z funduszy strukturalnych i Funduszu Spójności dla sektora

W ostatnich latach wydatki na inwestycje ochrony środowiska kształtowały się następująco:

Tabela 4. Wydatki inwestycyjne na ochronę środowiska i gospodarkę wodną (w mln zł)

Wyszczególnienie	1997	1998	1999	2000	2001	2002	2003
Ochrona środowiska	7354,2	9018,7	8584,9	6570,3	6168,9	5027,1	5141,4
Gospodarka wodna	1783,5	1748,2	1766,7	1652,7	1315,1	1440,1	1698,6
<b>RAZEM</b>	<b>9137,7</b>	<b>10766,9</b>	<b>10351,6</b>	<b>8223,0</b>	<b>7484,0</b>	<b>6467,2</b>	<b>6840,0</b>

Źródło: Dane GUS – 2004 r.

Szacuje się, że ok. 25% środków wydawanych w latach ubiegłych na ochronę środowiska w Polsce, to środki funduszy ekologicznych, gdy tymczasem udział wydatków z budżetu centralnego na przedsięwzięcia proekologiczne w tych latach zmniejszył się i stanowił w 2003 roku jedynie 3% nakładów inwestycyjnych przeznaczanych na ten cel. Udział środków pochodzących z pomocy zagranicznej, ponoszonych na ochronę środowiska w Polsce był do tej pory niski, szacowany na 9% w stosunku do globalnych wydatków na ten cel, w skali kraju. Pozostałe środki finansowe wydatkowane na ochronę środowiska pochodziły ze środków własnych inwestorów (uzupełnionych kredytami bankowymi) oraz budżetów lokalnych (miasta, gminy). Trwają prace nad pełniejszym włączeniem do systemu finansowania ochrony środowiska programów realizowanych w ramach partnerstwa publiczno - prywatnego.

Przytoczone powyżej dane wskazują na spadek w ostatnich latach wydatków na ochronę środowiska. Prognoza źródeł finansowania zawarta w programie wykonawczym do drugiej

polityki ekologicznej państwa zakładała, że nakłady na ochronę środowiska w latach 2002 i 2003 będą wynosiły odpowiednio 7 866 mln zł i 10 976 mln zł.

Dla wywiązania się z zobowiązań akcesyjnych i praktycznego wdrożenia przepisów ochrony środowiska nakłady na inwestycje ochrony środowiska powinny wzrosnąć w najbliższych latach do poziomu 12 mld zł. rocznie.

Najważniejsze przyczyny spadku w ostatnich latach nakładów inwestycyjnych w zakresie ochrony środowiska to:

- rosnące trudności w zaciąganiu zobowiązań finansowych przez jednostki samorządu terytorialnego;
- mniejsze zainteresowanie inwestycjami związanymi z ochroną środowiska, które na ogół nie przynoszą szybkiego zwrotu zainwestowanych środków;
- zmniejszenie zainteresowania pożyczkami ze środków funduszy ochrony środowiska w związku z możliwością (nie zawsze realną) uzyskania środków dotacyjnych UE;
- opóźnienia w absorpcji środków z UE;
- ograniczenia w możliwości udzielania pomocy publicznej przedsiębiorcom wynikającymi z przepisów wspólnotowych.

W tej sytuacji potrzebne jest zwiększenie skuteczności i efektywności ekonomicznej systemu finansowania ochrony środowiska poprzez ewolucyjne dostosowanie go do zmieniającego się otoczenia rynkowego i instytucjonalnego po wejściu do Unii Europejskiej.

#### 1.4.1. Instrumenty finansowe

W uchwalonej przez Sejm RP w 2003 roku "Polityce Ekologicznej Państwa na lata 2003 - 2006 z uwzględnieniem perspektywy na lata 2007 - 2010" przyjęte zostało założenie, że osiągnięcie celów polityki ekologicznej nie będzie możliwe bez aktywnego włączenia w proces ich realizacji wszystkich użytkowników środowiska. Realizacja tych celów w latach 2003 - 2010 wymaga ogromnych nakładów finansowych, szacowanych na 140 mld zł, które może zapewnić jedynie sprawnie działający system finansowania, oraz współpraca instytucji na wszystkich poziomach zarządzania.

Najważniejszymi elementami obecnie funkcjonującego systemu finansowania ochrony środowiska w Polsce są:

- fundusze ochrony środowiska i gospodarki wodnej oraz fundusz ochrony gruntów rolnych i leśnych;
- budżet państwa, budżety samorządów województw, powiatów i gmin;
- fundusze Unii Europejskiej - przedakcesyjne Phare, ISPA, SAPARD oraz fundusze strukturalne i Fundusz Spójności;
- pomoc udzielana Polsce w oparciu o umowy i porozumienia międzyrządowe oraz na podstawie protokółów, oświadczeń i porozumień (umowy Rządu RP z Bankiem Światowym, rządami Belgii, Szwajcarii, Szwecji, pomoc Danii na podstawie Aktu Królowej Danii z 1991 r., protokoły i porozumienia z agendami i organizacjami państwowymi Holandii, Niemiec, Norwegii, USA, pomoc bilateralna m.in. Japonii i Wielkiej Brytanii);
- niekomercyjne krajowe instytucje finansowe np. fundacje, w tym w szczególności Fundacja "EkoFundusz", która dysponuje środkami pochodzącymi z zamiany długu zagranicznego na środki publiczne przeznaczane na ochronę środowiska w Polsce (tzw. ekokonwersja);
- instytucje komercyjne, w tym banki, które jak np. Bank Ochrony Środowiska dzięki zewnętrznemu wsparciu udzielają preferencyjnych kredytów i pożyczek na cele ochrony środowiska;

- inne komercyjne instytucje finansowe, zwłaszcza banki, udzielające kredytów na cele ekologiczne na warunkach rynkowych.

### **Fundusze ochrony środowiska i gospodarki wodnej**

System funduszy ochrony środowiska został utworzony ponad 15 lat temu, na początku okresu transformacji ustrojowej w Polsce. Jego podstawę stanowiły przepisy ustawy z dnia 31 stycznia 1980 roku o ochronie i kształtowaniu środowiska (Dz. U. Nr. 3, poz. 6, z późn. zm.), powołujące Narodowy Fundusz Ochrony Środowiska i Gospodarki Wodnej (NFOŚiGW), który rozpoczął działalność w dniu 1 lipca 1989 roku.

Model ten został przyjęty, z pewnymi modyfikacjami, przez kolejną systemową regulację w zakresie ochrony środowiska – ustawę z dnia 27 kwietnia 2001 r. - Prawo ochrony środowiska (Dz. U. Nr 62, poz. 627, z późn. zm.).

Zgodnie z art. 405 ustawy Prawo ochrony środowiska (POŚ), fundusze ochrony środowiska i gospodarki wodnej są instytucjami ochrony środowiska a środki funduszy przeznacza się na finansowanie ochrony środowiska i gospodarki wodnej w celu realizacji zasady zrównoważonego rozwoju i polityki ekologicznej państwa.

Na zasadach określonych ustawą działają: NFOŚiGW, 16 funduszy wojewódzkich, 314 fundusze powiatowe i 2 478 gminnych funduszy ochrony środowiska i gospodarki wodnej. Są to fundusze celowe w rozumieniu ustawy o finansach publicznych. Spośród nich, NFOŚiGW i fundusze wojewódzkie działają jako niezależne instytucje posiadające osobowość prawną, własne zarządy i rady nadzorcze. Art. 400 znowelizowanej ustawy POŚ zobowiązał Narodowy i wojewódzkie fundusze ochrony środowiska i gospodarki wodnej do prowadzenia gospodarki finansowej w sposób zapewniający pełne wykorzystanie nie podlegających zwrotowi środków pochodzących z Unii Europejskiej przeznaczonych na ochronę środowiska i gospodarkę wodną.

Podstawowymi przychodami funduszy ochrony środowiska są opłaty za korzystanie ze środowiska, kary za naruszenie wymagań w zakresie ochrony środowiska, przychody finansowe (z tytułu oprocentowania udzielonych pożyczek i wolnych środków), opłaty i kary za usuwanie drzew i krzewów (w całości stanowiące przychód gminnych funduszy). W strukturze przychodów Narodowego i wojewódzkich funduszy ochrony środowiska coraz większą rolę odgrywają obecnie przychody finansowe.

W 2003 roku dochody Narodowego i wojewódzkich funduszy wyniosły 1 768 mln zł, z czego 1 147 mln zł stanowiły opłaty za korzystanie ze środowiska, a 460 mln zł przychody finansowe. W strukturze wydatków największe wartości przyjmują bezzwrotne formy finansowania ochrony środowiska, a więc dotacje (1 026 mln zł), umorzenia pożyczek i kredytów (261mln zł) oraz koszty działalności operacyjnej (111 mln zł) i koszty finansowe (130 mln zł).

Łączny stan funduszy ochrony środowiska i gospodarki wodnej wynosił na koniec 2003 r. ponad 9 030 mln zł; w tym 4 633 mln zł stanowiły środki NFOŚiGW; 3 707 mln zł środki funduszy wojewódzkich a pozostałe 689 mln zł znajdowało się w funduszach powiatowych i gminnych.

### **Fundacja EKOFUNDUSZ**

EkoFundusz założony został w 1992 r. jako fundacja, której wpływy pochodzą ze zrzeczenia się spłaty części polskiego długu w ramach umów Polski z USA, Francją, Szwajcarią, Szwecją, Włochami i Norwegią. Warunkiem wykorzystania tych funduszy jest przeznaczenie ich na ochronę środowiska (tzw. ekokonwersja).

W latach 1992-2003 przychody EkoFunduszu wyniosły około 314 mln USD, co stanowi 55% całości kwoty, jaką ma otrzymać w okresie 1992 - 2009.

Fundacja dysponuje również wpływami z darowizn. Dotychczas przekazane zostały dwie darowizny: rządu Norwegii w 1997 r. oraz rządu Szwajcarii w 2000 r., w łącznej kwocie 3,9 mln USD.

EkoFundusz finansuje inwestycje w pięciu sektorach priorytetowych:

- ograniczenie transgraniczne transportu dwutlenku siarki i tlenków azotu oraz eliminacji niskich źródeł ich emisji,
- ograniczenie dopływu zanieczyszczeń do Bałtyku oraz ochrona zasobów wody pitnej,
- ograniczenie emisji gazów powodujących zmiany klimatu Ziemi,
- ochrona różnorodności biologicznej,
- gospodarka odpadami i rekultywacja gleb zanieczyszczonych.

EkoFundusz udziela dofinansowania w formie dotacji, co w wielu przypadkach umożliwia wykonalność projektu. W latach 1992 - 2003 fundacja wydatkowała łącznie około 1 075 mln zł na dofinansowanie około 1000 projektów, dla których średnia wysokość dotacji stanowiła około 20% kosztów projektu.

### **Bank Ochrony Środowiska S.A.**

BOŚ S.A. oferujący kredyty preferencyjne oraz komercyjne na inwestycje służące ochronie środowiska pozostaje uniwersalnym bankiem, jednak z uwagi na wykwalifikowaną kadrę specjalistów inżynierii środowiska, wyspecjalizował się w kredytowaniu przedsięwzięć proekologicznych i pozostaje liderem wśród banków finansujących inwestycje ochrony środowiska (w latach 2000-2004 udział kredytów BOŚ S.A. w sumie krajowych kredytów i pożyczek bankowych wypłacanych na inwestycje proekologiczne stanowił średnio 46%).

### **Programy przedakcesyjne UE**

#### **PHARE**

Program Phare utworzony został w 1990 roku w celu udzielenia pomocy krajom przechodzącym transformację gospodarczą i ustrojową. Od 1990 r. (1990 - 1994 w Ministerstwie Ochrony Środowiska Zasobów Naturalnych i Leśnych, od połowy 1994 r. w NFOŚiGW), w ramach 9-ciu memorandumów finansowych podpisanych dla poszczególnych programów Phare, wdrożono 142 projekty z zakresu ochrony środowiska, na które ze środków Phare wydatkowano 145,66 mln euro.

W 1999 roku zmienione zostały cele programu Phare, a środki programu skierowano na promowanie spójności społeczno-gospodarczej, realizowane w szczególności poprzez porozumienia bliźniacze i pomoc techniczną.

#### **ISPA (Instrument for Structural Policies for Pre- accession)**

W latach 2000 - 2003 sektor ochrony środowiska otrzymał ze środków ISPA kwotę w wysokości 1 285 mln euro na wsparcie finansowe dla 43 przedsięwzięć inwestycyjnych i dwóch pomocy technicznej o łącznym budżecie 2 071 mln euro.

Alokacja w ramach programu ISPA w latach 2000 - 2003 wyniosła 727 mln euro, pozostała część alokacji tj. 558 mln euro, przeszła po akcesji Polski jako zobowiązanie Funduszu Spójności.

**SAPARD** (Special Accession Programme for Agriculture and Rural Development) miał na celu wsparcie modernizacji polskiego rolnictwa, przemysłu rolno spożywczego oraz rozwój obszarów wiejskich. Dostępne Polsce środki wynosiły ok. 175 mln euro rocznie. W ramach wdrażanych przez Agencję Restrukturyzacji i Modernizacji Rolnictwa (ARiMR) działań pn. "Poprawa przetwórstwa i marketingu artykułów rolnych i rybackich" oraz "Inwestycje

w gospodarstwach rolnych" zawarto na dzień 31.03.2004 r. odpowiednio 789 i 5459 umów na inwestycje związane m.in. z dostosowaniem zakładów i gospodarstw do wymogów ochrony środowiska. Jednocześnie w tym okresie ARiMR w ramach Działania 3. Rozwój i poprawa infrastruktury obszarów wiejskich udzielał samorządom lokalnym wsparcia w łącznej wysokości ponad 742 mln zł, w tym część środków przeznaczono na realizację inwestycji związanych z odprowadzaniem ścieków komunalnych i wód opadowych, zaopatrzeniem gospodarstw wiejskich w wodę i inwestycji służących zagospodarowaniu odpadów stałych.

### **Nowe instrumenty realizacji PEP**

#### **Narodowy Plan Rozwoju 2004 - 2006**

Absorpcja środków funduszy strukturalnych i Funduszu Spójności jest jednym z największych wyzwań, które stoją obecnie przed systemem finansowania ochrony środowiska w Polsce. W celu wygospodarowania środków na pokrycie polskiego wkładu finansowego dla poszczególnych inwestycji, niezbędne jest stworzenie warunków właściwej koordynacji dla beneficjentów pomocy UE oraz instytucji, które zapewnią ze strony krajowej niezbędne środki finansowe na ich współfinansowanie.

#### **Fundusz Spójności**

Fundusz Spójności jest instrumentem komplementarnym w stosunku do funduszy strukturalnych, jednak o dużym znaczeniu z punktu widzenia spójności społecznej i gospodarczej Wspólnoty jako całości. Łączna planowana alokacja środków dla sektora środowiska w Polsce na lata 2004 - 2006 wyniesie ponad 1 866 mln euro, z czego 558 mln euro zostało przeznaczone na kontynuację finansowania projektów zgłoszonych w ramach programu ISPA. Do dnia 31.01.2005 na realizację celów ochrony środowiska w Polsce, ze środków Funduszu Spójności dofinansowanie przyznano dla:

- 45 projektów o koszcie całkowitym 2 071 mln euro, dla których podpisano memoranda finansowe do końca 2003 r. w ramach funduszu ISPA. Zatwierdzone dofinansowanie z budżetu UE wynosiło 1 285 mln euro, z czego 558 mln euro przeszło jako obciążenie Funduszu Spójności;
- 22 projektów o koszcie całkowitym 1 025 mln euro, dla których Komisja Europejska wydała decyzje w sprawie przyznania pomocy z Funduszu Spójności. Zatwierdzone dofinansowanie z budżetu UE 2004 wynosi 689 mln euro.

Łączna przyznana dotychczas alokacja środków Funduszu Spójności wynosi 1 247 mln euro i stanowi prawie 67% alokacji dla sektora środowiska w Polsce planowanej na lata 2004 - 2006.

#### **Fundusze strukturalne**

W latach 2004 - 2006 fundusze strukturalne w Polsce wdrażane są poprzez pięć programów sektorowych, Zintegrowany Program Operacyjny Rozwoju Regionalnego (ZPORR), oraz program operacyjny pomocy technicznej. Praktycznie wszystkie programy obejmują przedsięwzięcia związane z ochroną środowiska. Najważniejsze z nich wymieniono poniżej.

##### **1. Zintegrowany Program Operacyjny Rozwoju Regionalnego (ZPORR)**

Finansowanie infrastruktury ochrony środowiska na poziomie regionów, w szczególności w zakresie gospodarki wodno-ściekowej, uwzględnione zostało w Narodowym Planie Rozwoju na lata 2004-2006 i jako istotny czynnik warunkujący szanse rozwoju regionalnego włączony do ZPORR. Odniesienie do kwestii ochrony środowiska zawarte jest przede wszystkim w ramach:

Priorytetu 1: Rozbudowa i modernizacja infrastruktury służącej wzmocnieniu konkurencyjności regionów

Działanie 1.2.: Infrastruktura ochrony środowiska (udział środków Europejskiego Funduszu Rozwoju Regionalnego EFRR - 301 mln euro);

Priorytetu 3: Rozwój lokalny

Działanie 3.1: Obszary wiejskie (udział środków EFRR 352 mln euro),

Działanie 3.2: Zdegradowane obszary miejskie, przemysłowe i powojenne (udział środków EFRR 99 mln euro).

Instytucją Zarządzającą Programem jest Ministerstwo Gospodarki i Pracy, Instytucjami Pośredniczącymi Urzędy Wojewódzkie we współpracy z Urzędami Marszałkowskimi a Ostatecznymi Odbiorcami dla ww. działań:

- jednostki samorządu terytorialnego: gminy, powiaty, województwa, związki, porozumienia i stowarzyszenia jednostek samorządu terytorialnego;
- podmioty świadczące usługi publiczne na zlecenie jednostek samorządu terytorialnego;
- podmioty świadczące usługi publiczne na zlecenie jednostek samorządu terytorialnego wybrane w drodze przetargu;
- jednostki administracji rządowej w województwach;
- inne instytucje publiczne.

Przedstawiciele Ministerstwa Środowiska są członkami wojewódzkich Komitetów Sterujących ZPORR.

### 2. Sektorowy Program Operacyjny Wzrost Konkurencyjności Przedsiębiorstw

Środki na inwestycje z zakresu ochrony środowiska znajdują się przede wszystkim w ramach Priorytetu II: Wzmocnienie pozycji konkurencyjnej przedsiębiorstw działającym na jednolitym Rynku Europejskim, Działanie 4: pn. "Wsparcie dla inwestycji w zakresie dostosowania przedsiębiorstw do wymogów ochrony środowiska". Narodowy Fundusz Ochrony Środowiska i Gospodarki Wodnej został wskazany jako Instytucja Wdrażająca/Beneficjent Końcowy dla tego działania.

Celem tego Działania jest zwiększenie konkurencyjności przedsiębiorstw w warunkach Jednolitego Rynku Europejskiego poprzez wspieranie przedsiębiorstw zobligowanych do dostosowania swojej infrastruktury do wymogów ochrony środowiska. Działanie to będzie wspomagało realizację zobowiązań negocjacyjnych Polski w zakresie wdrażania dyrektyw UE z dziedziny ochrony środowiska. Na finansowanie Działania 2.4 SPO WKP w latach 2004 - 2006 zaplanowano ok. 207 mln euro środków publicznych, w tym ok.155 mln euro ze środków EFRR oraz ok. 52 mln euro ze środków NFOŚiGW.

Środki EFRR będą przekazywane Odbiorcom Ostatecznym (przedsiębiorstwom) w formie dotacji, natomiast środki NFOŚiGW (stanowiące krajowy wkład publiczny w finansowanie Działania 2.4) będą przekazywane przedsiębiorstwom w formie pożyczek preferencyjnych lub dotacji.

### 3. Sektorowy Program Operacyjny "Restrukturyzacja i modernizacja sektora żywnościowego i rozwój obszarów wiejskich"

Program "Restrukturyzacji i modernizacji sektora żywnościowego i rozwój obszarów wiejskich" będzie finansowany ze środków Sekcji Orientacji Europejskiego Funduszu Orientacji i Gwarancji Rolnej (EAGGF). Instytucją Zarządzającą Programem jest Ministerstwo Rolnictwa i Rozwoju Wsi a Instytucją Wdrażającą - Agencja Restrukturyzacji i Modernizacji Rolnictwa.

Wsparcie programu skierowane jest na dofinansowanie m.in. inwestycji mających na celu spełnienie wymagań w zakresie ochrony środowiska przez gospodarstwa rolne, zmniejszenie negatywnego wpływu na środowisko przetwórców produktów rolnych lub hurtowników

artykułów rolno-spożywczych, gospodarowanie rolniczymi zasobami wodnymi, a w ramach leśnictwa - odbudowę funkcji gospodarczych, ekologicznych i społecznych obszarów leśnych zniszczonych oraz wprowadzenie działań zapobiegających powstaniu szkód. Finansowanie odbywa się w przeważającej części ze środków EAGGF (łącznie ponad 1 193 mln euro) oraz środków budżetu Państwa.

#### 4. Mechanizm Finansowy Europejskiego Obszaru Gospodarczego oraz Norweski Mechanizm Finansowy

Głównym celem przeznaczanych przez państwa EFTA środków w ramach ww. mechanizmów jest realizacja przedsięwzięć prorozwojowych, przyczyniających się do zmniejszania różnic ekonomicznych i społecznych w obrębie Europejskiego Obszaru Gospodarczego. Realizowane projekty mają być zgodne z priorytetami polityki społeczno-gospodarczej kraju, celami odpowiednich polityk Unii Europejskiej, a także z zasadami zrównoważonego rozwoju oraz równości szans kobiet i mężczyzn.

W Polsce, wykorzystanie środków Mechanizmów będzie pełniło funkcje uzupełniające w stosunku do działań realizowanych z funduszy strukturalnych i Funduszu Spójności UE oraz służyło realizacji Narodowego Planu Rozwoju na lata 2007-2013.

Łącznie, w ramach obu Mechanizmów, Polsce przyznano środki w wysokości 533,51 mln euro na lata 2004 - 2009. Będą one wykorzystywane na projekty realizowane w ramach ściśle zdefiniowanych obszarów priorytetowych.

Środki Mechanizmu Finansowego EOG dla ochrony środowiska mogą być przeznaczane na:

- ochronę środowiska, w tym środowiska ludzkiego, poprzez m.in. redukcję zanieczyszczeń i promowanie odnawialnych źródeł energii;
- promowanie zrównoważonego rozwoju poprzez lepsze wykorzystanie i zarządzanie zasobami.

Środki Norweskiego Mechanizmu Finansowego dla ochrony środowiska mogą wspierać ww. działania w ramach Mechanizmu Finansowego EOG, oraz dodatkowo na:

- ochronę środowiska, ze szczególnym uwzględnieniem wzmocnienia zdolności administracyjnych do wprowadzania w życie odpowiednich przepisów istotnych dla realizacji projektów inwestycyjnych;
- politykę regionalną i działania transgraniczne;
- pomoc techniczną przy wdrażaniu *acquis communautaire*.

#### 5. Plan Rozwoju Obszarów Wiejskich

Plan Rozwoju Obszarów Wiejskich (PROW) finansowany jest z Sekcji Gwarancji EAGGF (łącznie 2 866 mln euro) jako jeden z elementów wdrażania Wspólnej Polityki Rolnej. W ramach PROW rolnicy mają możliwość otrzymywania płatności m.in. na dostosowanie gospodarstw do standardów ochrony środowiska, zalesianie gruntów rolnych, działania rolno-środowiskowe. Instytucją wdrażającą PROW jest Agencja Restrukturyzacji i Modernizacji Rolnictwa.

## 2. Priorytety środowiskowe

### **PRIORYTET I – KOMUNALNE INWESTYCJE OCHRONY ŚRODOWISKA**

#### **1) Główny cel priorytetu**

Głównymi celami priorytetu są:

- ograniczenie ilości zanieczyszczeń odprowadzanych do powietrza, wód i gleby oraz wytwarzanych odpadów,
- poprawa jakości powietrza, wód i gleby i ich stanu ekologicznego,
- wzrost racjonalności gospodarowania zasobami środowiska,
- rekultywacja terenów zdegradowanych;
- wypełnienie zobowiązań Traktatu Akcesyjnego w zakresie ochrony środowiska.

#### **2) Cele szczegółowe priorytetu**

- podejmowanie inwestycji prowadzących do redukcji 91% całkowitego ładunku ścieków komunalnych poprzez wyposażenie (do końca 2015 r.) wszystkich aglomeracji powyżej 2000 RLM w systemy kanalizacji i oczyszczalnie ścieków.
- wdrażanie nowoczesnych technologii odzysku i unieszkodliwiania odpadów komunalnych, w tym termicznego przekształcania odpadów,
- intensyfikacja odzysku, w tym recyklingu oraz unieszkodliwiania odpadów metodami innymi niż składowanie, w szczególności odpadów wielkogabarytowych, budowlanych, niebezpiecznych wytwarzanych w grupie odpadów komunalnych;
- poprawa lokalnej sytuacji społecznej oraz środowiskowej; podniesienie jakości życia społeczeństwa,
- pomoc w opracowaniu dokumentów niezbędnych do realizacji projektów w ramach priorytetu I.

#### **3) Kategorie interwencji Funduszy Strukturalnych i Funduszu Spójności na lata 2007 – 2013**

- 44 – Gospodarka odpadami komunalnymi i przemysłowymi,
- 45 – Woda pitna (gospodarka i dystrybucja),
- 46 – Gospodarka wodno – ściekowa,
- 49 – Rekultywacja terenów przemysłowych i zdegradowanych,

#### **4) Zgodność priorytetu z opracowaniami strategicznymi**

- Strategia Lizbońska,
- Strategiczne Wytyczne Wspólnoty,
- Strategia Rozwoju Kraju na lata 2007 - 2015,
- Koncepcja Przestrzennego Zagospodarowania Kraju,
- Narodowe Strategiczne Ramy Odniesienia na lata 2007 – 2013,
- Narodowe Strategie Ochrony Środowiska,
- Krajowy plan gospodarki odpadami,
- Krajowy Program Oczyszczania Ścieków Komunalnych,
- Polityka Ekologiczna Państwa na lata 2003 – 2006, z uwzględnieniem perspektywy na lata 2007 – 2010,
- program rządowy dla terenów poprzemysłowych,

#### **5) Opis priorytetu**

W ramach priorytetu I będą realizowane działania:

1.1. – gospodarka wodno – ściekowa w aglomeracjach<sup>6</sup> powyżej 15 tys. RLM

a) cel działania

Celem działania jest podejmowanie inwestycji prowadzących do redukcji 91% całkowitego ładunku ścieków komunalnych poprzez wyposażenie (do końca 2015 r.) wszystkich aglomeracji powyżej 2000 RLM w systemy kanalizacji oczyszczalnie ścieków.

b) opis działania

Działanie to obejmować będzie budowę, rozbudowę i modernizację oczyszczalni ścieków komunalnych oraz budowę i modernizację systemów kanalizacji zbiorczej. Zgodnie z założeniami Krajowego programu oczyszczania ścieków komunalnych Polska powinna wybudować, rozbudować lub zmodernizować oczyszczalnie ścieków w 318 aglomeracjach powyżej 15 000 RLM. Wymagana jest również rozbudowa lub modernizacja sieci kanalizacji sanitarnej w 459 aglomeracjach o łącznej długości ok. 20211 km.

c) rodzaje projektów:

- budowa i modernizacja systemów kanalizacji zbiorczej;
- budowa sieci kanalizacji deszczowej o ile przyczyni się do wdrożenia dyrektywy 91/271/EWG;
- budowa, rozbudowa lub modernizacja oczyszczalni ścieków komunalnych;
- budowa i modernizacja systemów zaopatrzenia w wodę na obszarach o szczególnym znaczeniu dla realizacji polityki ekologicznej państwa;
- grant globalny na budowę i modernizację systemu kanalizacji (beneficjent WFOŚiGW za pośrednictwem Marszałka, o ile przedstawi projekty o wspólnej ilości RLM powyżej 15 tys., przy czym każda z aglomeracji musi mieć co najmniej 2 tys. RLM).

d) kryteria wyboru projektów:

- wartość projektu powyżej 5 mln Euro;
- uwzględnienie w KPOŚK powyżej 15 tys. RLM;
- pakiety regionalne dla małych projektów oczyszczania ścieków komunalnych (w układzie zlewniowym), których beneficjentem jest Wojewódzki Fundusz Ochrony Środowiska i Gospodarki Wodnej, ze szczególnym priorytetem dla obszarów chronionych oraz oddziałujących na obszary chronione: parki narodowe, obszary Natura 2000, rezerваты przyrody;
- zdolność zapewnienia osiągnięcia docelowych wymaganych parametrów oczyszczalni ścieków;
- efektywność technicznych rozwiązań i efektywność ekonomiczna dostosowania przepustowości oczyszczalni do zmiennej sezonowo ilości dostarczanych ścieków.

e) rodzaje beneficjentów – jednostki samorządu terytorialnego, wojewódzkie fundusze ochrony środowiska i gospodarki wodnej, podmioty świadczące usługi wodno-ściekowe w ramach realizacji obowiązków własnych gmin.

---

<sup>6</sup> Aglomeracja wg. Prawa wodnego oznacza teren na którym zaludnienie lub działalność gospodarcza są wystarczająco skoncentrowane, aby ścieki komunalne były zbierane i przekazywane do oczyszczalni ścieków komunalnych, natomiast przez jednego równoważnego mieszkańca rozumie się ładunek substancji organicznych biologicznie rozkładalnych wyrażony jako wskaźnik pięciodobowego biochemicznego zapotrzebowania na tlen w ilości 60 g tlenu na dobę.

f) komplementarność działania z innymi programami

Działanie jest komplementarne z:

Regionalnymi Programami Operacyjnymi

g) pomoc publiczna

h) wartość projektu

Minimalna wartość projektu to 5 mln Euro.

i) Poziom dofinansowania

Dofinansowanie wynosi maksymalnie 85% kwalifikujących się wydatków.

1.2 – kompleksowe przedsięwzięcia z zakresu gospodarki odpadami komunalnymi, ze szczególnym uwzględnieniem odpadów niebezpiecznych

a) cel działania

Wdrażanie nowoczesnych technologii odzysku i unieszkodliwiania odpadów komunalnych, w tym termicznego przekształcania odpadów oraz intensyfikacji odzysku, w tym recyklingu odpadów oraz ich unieszkodliwiania w procesach innych niż składowania.

b) opis działania

Budowa instalacji umożliwiających przygotowanie odpadów do procesów odzysku, w tym recyklingu oraz instalacji do odzysku, w tym recyklingu lub unieszkodliwiania poszczególnych rodzajów odpadów komunalnych w procesach innych niż składowanie. Ponadto tworzenie kompleksowych systemów selektywnego zbierania odpadów komunalnych, w szczególności niebezpiecznych, a także odpadów wielkogabarytowych i budowlanych.

c) rodzaje projektów:

- kompleksowe systemy gospodarowania odpadami komunalnymi,
- budowa:
  - punktów selektywnego zbierania odpadów komunalnych, w szczególności odpadów niebezpiecznych,
  - instalacji umożliwiających przygotowanie odpadów do procesów odzysku, w tym recyklingu,
  - instalacji recyklingu poszczególnych rodzajów odpadów komunalnych,
  - instalacji do termicznego przekształcania odpadów komunalnych z odzyskiem energii,
- instalacji do unieszkodliwiania odpadów komunalnych w procesach innych niż składowanie.

d) kryteria wyboru projektów:

- wartość projektu powyżej 5 mln Euro;
- spójność z planami gospodarki odpadami;
- instalacje lub systemy obsługujące min. 150 tys. mieszkańców (kryterium nie dotyczy punktów zbierania odpadów),
- eliminacja lub ograniczenie ilości odpadów kierowanych do składowania;
- zapewnienie, osiągnięcie lub przekroczenie odpowiednich poziomów selektywnego zbierania;

- osiągnięcie lub przekroczenie wymaganych prawem poziomów odzysku lub recyklingu.

e) rodzaje beneficjentów – jednostki samorządu terytorialnego i ich związki, przedsiębiorcy oraz inne podmioty gospodarcze uprawnione do prowadzenia działalności gospodarczej.

f) komplementarność działania z innymi programami

Działanie jest komplementarne z:

Regionalnymi Programami Operacyjnymi

g) pomoc publiczna

h) wartość projektu

Minimalna wartość projektu to 5 mln Euro.

i) Poziom dofinansowania

Dofinansowanie wynosi maksymalnie 85% kwalifikujących się wydatków.

### 1.3 – rekultywacja terenów zdegradowanych przez przemysł i górnictwo oraz powojaskowych

a) cel działania

Rekultywacja terenów zdegradowanych celem przywrócenia do użytkowania terenów, na których działalność człowieka (przemysł, górnictwo, tereny wojskowe) przyczyniła się w przeszłości do zmian naturalnego ukształtowania terenu oraz doprowadziła do zanieczyszczenia gleby poprzez akumulację w niej szeregu szkodliwych substancji. W przypadku ich wysokich stężeń zachodzi ryzyko negatywnego oddziaływania na zdrowie i życie ludzi oraz środowisko, ponadto istnieje ryzyko migracji tych zanieczyszczeń oraz zanieczyszczenia wód.

b) opis działania

Rekultywacja obejmuje zespół działań zmierzających do przywrócenia naturalnego ukształtowania terenu i/lub osiągnięcia przez glebę lub ziemię zawartości substancji zgodnych z wymaganymi standardami w celu nadania lub przywrócenia terenom zdegradowanym wartości użytkowych lub przyrodniczych. W przypadku rekultywacji ukierunkowanej na cele przyrodnicze – również wprowadzenie i utrzymanie trwałej pokrywy roślinnej. Działanie obejmuje także rozminowanie obszarów popoligonowych i usuwanie zanieczyszczeń gruntowych.

c) rodzaje projektów:

- rekultywacja terenów zdegradowanych przez przemysł i górnictwo oraz powojaskowych;
- ograniczenie zużycia surowców, materiałów i energii, w tym zużycia wody;
- zastępowanie surowców pierwotnych surowcami wtórnymi z odpadów;
- ograniczanie ilości powstawania odpadów.

d) kryteria wyboru projektów:

- wartość projektu powyżej 5 mln Euro;
- ograniczenie negatywnego wpływu na środowisko;
- zgodność z planem zagospodarowania przestrzennego;
- zgodność proponowanej metody rekultywacji z obranym celem projektu;

- zapewnienie przywrócenia terenom zdegradowanym wartości użytkowych lub przyrodniczych, a także ochrony wód podziemnych i powierzchniowych na skutek prowadzonych działalności.

e) rodzaje beneficjentów – jednostki samorządu terytorialnego, wojsko, wojewoda, PGL Lasy Państwowe i jego jednostki organizacyjne.

f) komplementarność działania z innymi programami

Działanie jest komplementarne z:

Regionalnymi Programami Operacyjnymi

g) pomoc publiczna

h) wartość projektu

Minimalna wartość projektu to 5 mln Euro.

i) Poziom dofinansowania

Dofinansowanie wynosi maksymalnie 85% kwalifikujących się wydatków.

#### 1.4 – przygotowanie dokumentacji dla projektów priorytetu I

a) cel działania

Głównym celem działania jest pomoc w opracowaniu dokumentów niezbędnych do realizacji projektów w ramach priorytetu I.

b) opis działania

Przyjęcie przez Polskę nowej polityki wodnej nakłada obowiązek wdrożenia zasad zintegrowanego zarządzania wodami na obszarach dorzeczy oraz tworzenia dla tych obszarów planów i programów działań umożliwiających racjonalne korzystanie z wód i ich ochronę.

Opracowanie programów wodno-środowiskowych i planów gospodarowania wodami dla dorzeczna Wisły i Odry, a następnie uruchomienie procesu ich wdrażania, jest niezwykle kosztownym przedsięwzięciem, dla wykonania którego niezbędne staje się poszukiwanie pozabudżetowych źródeł finansowania. Program wodno-środowiskowy zgodnie z wymogami Ramowej Dyrektywy Wodnej 2000/60/WE, zawierał będzie działania podstawowe i uzupełniające, w tym inwestycyjne. Do działań podstawowych zalicza się: działania inwestycyjne w wyniku których ograniczane będą dopływy zanieczyszczeń ze źródeł komunalnych, rolniczych, przemysłowych do wód powierzchniowych i podziemnych, działania służące dostarczaniu ludności odpowiedniej jakości wody do picia, kontrola jakości wody i ilości poboru wód powierzchniowych i podziemnych. Działania uzupełniające dotyczą między innymi: instrumentów prawnych, administracyjnych, projektów badawczych, rozwojowych, demonstracyjnych i edukacyjnych. Zgodnie z harmonogramem czasowym Ramowej Dyrektywy Wodnej działania te będą musiały być uruchomione w terminie do dnia 22 grudnia 2012 r.

Wdrażanie działań, które zostaną ujęte w programach wodno-środowiskowych, w perspektywie czasowej 2009- 2015 przyczynią się do osiągnięcia dobrego stanu wód powierzchniowych i podziemnych, zgodnie z wymaganiami ustawy z dnia 3 czerwca 2005 r. o zmianie ustawy Prawo wodne oraz niektórych innych ustaw i Ramowej Dyrektywy Wodnej 2000/60/WE.

c) rodzaje projektów:

- o opracowania spójnych dokumentacji planistycznych zgodnych z zapisami ustawy o zmianie ustawy Prawo wodne oraz niektórych innych ustaw i Ramowej Dyrektywy Wodnej 2000/60/WE;
- o opracowanie planów gospodarowania wodami i programów wodno-środowiskowych;
- o przygotowanie dokumentacji niezbędnej do wnioskowania (studium wykonalności, dokumentacja techniczna dla projektów, dokumentacja przetargowa)

d) kryteria wyboru projektów:

- zgodność projektu z celem i zakresem merytorycznym działania;
- zgodność zakresu projektu z kryteriami wyboru projektów dla priorytetu I z wyłączeniem kryteriów niemożliwych do oceny na tym etapie.

e) rodzaje beneficjentów – podmioty uprawnione do wnioskowania w ramach działań 1 - 3 priorytetu I, z wyłączeniem WFOŚiGW

f) komplementarność działania z innymi programami

Działanie jest komplementarne z:

Regionalnymi Programami Operacyjnymi

g) pomoc publiczna

h) wartość projektu

Minimalna wartość projektu to 5 mln Euro.

i) Poziom dofinansowania

Dofinansowanie wynosi maksymalnie 85% kwalifikujących się wydatków.

#### **6) uzasadnienie wyboru priorytetu**

Realizacja celu polegała będzie na etapowym zapewnianiu określonego procentu redukcji zanieczyszczeń biodegradowalnych w ściekach dopływających do oczyszczalni komunalnych. Oznacza to, że wszystkie ścieki powstające w zakładach przemysłowych i osiedlach ludzkich kierowane będą do właściwego oczyszczania. Zakłada się osiągnięcie, do 2015 roku, 91% redukcji tych zanieczyszczeń w całkowitym ładunku ścieków komunalnych. Efekt taki możliwy będzie do uzyskania poprzez budowę, rozbudowę lub modernizację komunalnych oczyszczalni ścieków oraz systemów kanalizacji zbiorczej, zgodnie z zapisami Krajowego programu oczyszczania ścieków komunalnych.

#### **7) Beneficjenci w ramach priorytetu**

- jednostki samorządu terytorialnego i ich związki,
- wojewódzki fundusz ochrony środowiska i gospodarki wodnej,
- przedsiębiorcy oraz inne podmioty gospodarcze uprawnione do prowadzenia działalności gospodarczej,
- wojsko,
- wojewoda,
- PGL Lasy Państwowe i jego jednostki organizacyjne

#### **8) Plan finansowy priorytetu**

#### **9) Demarkacja priorytetu i koordynacja z innymi Programami Operacyjnymi**

Działania w ramach priorytetu są komplementarne z Regionalnymi Programami Operacyjnymi. Linię demarkacyjną pomiędzy działaniami realizowanymi w ramach tych programów stanowi wartość projektu 5 mln Euro

10) Wskaźniki

	Priorytet / działanie	Wskaźnik	Jednostka	Źródło	Wielkość/ rok	Zakładana wielkość w roku docelowym
<b>1.</b>	<b>Komunalne inwestycje ochrony środowiska</b>					
1.1.	Gospodarka wodno – ściekowa aglomeracjach powyżej 15 tyś. RLM	Ludność w miastach korzystająca z oczyszczalni ścieków: Razem, ... W tym: Biologicznych ... Z podwyższonym usuwaniem biogenów Liczba wybudowanych lub zmodernizowanych oczyszczalni ścieków komunalnych	%    szt	GUS/OŚ	2003 r.  84,2  34,0 46,2	
1.2.	Kompleksowe przedsięwzięcia z zakresu gospodarki odpadami komunalnymi ze szczególnym uwzględnieniem niebezpiecznych	Odpady komunalne zebrane Ogółem W tym: Wyselekcjonowane Unieszkodliwione w spalarniach i kompostowniach Zdeponowane na składowiskach	ton  %  % %	GUS/OŚ	2003 r. 9 924 610  1,5  1,7 96,8	

1.3.	Rekultywacja terenów zdegradowanych przez przemysł i górnictwo oraz powojaskowych	<p>Grunty zdewastowane i zdegradowane wymagające rekultywacji i zagospodarowania oraz zrekultywowane i zagospodarowane</p> <p>Wymagające rekultywacji ogółem</p> <p>Zrekultywowane na cele leśne</p> <p>Zagospodarowane na cele leśne</p>	hektary	GUS/OŚ	<p>2003 r.</p> <p>70 683</p> <p>694</p> <p>159</p>	
1.4.	Przygotowanie dokumentacji dla projektów priorytetu 1	<p>Liczba dokumentacji planistycznych zgodnych z zapisami ustawy o zmianie ustawy Prawo wodne oraz niektórych innych ustaw i Ramowej Dyrektywy Wodnej 2000/60/WE</p> <p>Liczba planów gospodarowania wodami i programów wodno-środowiskowych</p> <p>Liczba przygotowanych projektów</p> <p>W tym:</p> <p>Liczba projektów zakwalifikowanych do realizacji</p>	sztuk		0	

## PRIORYTET II – BEZPIECZEŃSTWO EKOLOGICZNE

### 1) *główny cel priorytetu*

Główne cele priorytetu to:

- zapewnienie dyspozycyjnych zasobów wodnych dla ludności i gospodarki kraju;
- ograniczenie strat w gospodarce będących bezpośrednim skutkiem występowania negatywnych zjawisk naturalnych;
- umożliwienie wykorzystania rzek do celów żeglugi w tym turystycznej żeglugi pasażerskiej;
- powstrzymanie dekapitalizacji majątku trwałego.

### 2) *cele szczegółowe*

- wsparcie dla takich działań i projektów, które przyczyniają ochrony przed powodzią i suszą;
- przyrost pojemności zbiorników retencyjnych, co przyczyni się do zwiększenia zasobów wodnych kraju zbliżając nas do średnich standardów europejskich;
- pomoc w opracowywaniu dokumentów niezbędnych do realizacji projektów w ramach priorytetu II.

### 3) *Kategorie interwencji Funduszy Strukturalnych i Funduszu Spójności na lata 2007 – 2013*

53 – Zapobieganie ryzyku

### 4) *Zgodność priorytetu z opracowaniami strategicznymi*

- Strategia Lizbońska,
- Strategiczne Wytyczne Wspólnoty,
- Strategia Rozwoju Kraju na lata 2007 - 2015,
- Polityka Ekologiczna Państwa na lata 2003 – 2006, z uwzględnieniem perspektywy na lata 2007 – 2010,
- Koncepcja Przestrzennego Zagospodarowania Kraju,
- Narodowe Strategiczne Ramy Odniesienia na lata 2007 – 2013,
- Narodowe Strategie Ochrony Środowiska,
- Ramowa Dyrektywa Wodna 2000/60/WE
- Strategia Gospodarki Wodnej.

### 5) *Opis priorytetu*

W ramach priorytetu II będą realizowane działania:

#### 2. 1 – retencjonowanie wody i poprawa stanu bezpieczeństwa technicznego istniejących zbiorników

##### a) cel działania

Celem działania jest zapewnienie dyspozycyjnych zasobów wodnych dla ludności i gospodarki kraju, a także zwiększenie stopnia bezpieczeństwa powodziowego i przeciwdziałania skutkom suszy.

##### b) opis działania

Aby zwiększyć zasoby dyspozycyjne wody oraz minimalizować skutki ekstremalnych zjawisk należy dążyć, aby retencja osiągnęła około 15% średniego odpływu rocznego. Niezbędne jest podjęcie budowy zbiorników i stopni wodnych, zwłaszcza na obszarach o znacznym zagrożeniu powodzią i suszą.

Wielozadaniowe zbiorniki i stopnie wodne są obiektami spełniającymi szereg funkcji często równorzędnych, z których najistotniejszą, obok gromadzenia zasobów wody, jest funkcja przeciwpowodziowa. Znaczna część tych obiektów wykorzystywana jest energetycznie, a wszystkie podejmowane w ostatnim okresie przedsięwzięcia, obligatoryjnie wyposażane są w urządzenia służące do produkcji czystej ekologicznie energii. Ponadto większość tych obiektów ma znaczenie dla aktywizacji regionu, spełnia funkcję rekreacyjną przyczyniając się do rozwoju turystyki wodnej.

c) rodzaje projektów:

- o realizacja zbiorników wielozadaniowych, retencyjnych i stopni wodnych;
- o modernizacja i poprawa stanu bezpieczeństwa technicznego urządzeń wodnych.

d) kryteria wyboru projektów:

- wartość projektu powyżej 5 mln Euro;
- zgodność z programami i strategiami rządu w zakresie gospodarki wodnej lub wskazaniami Raportu Głównego Urzędu Nadzoru Budowlanego;
- nowe zbiorniki o pojemności powyżej 5 mln m<sup>3</sup>;
- stopnie wodne pozostające w administracji RZGW;
- wpływ realizacji przedsięwzięcia na uzyskanie drożności biologicznej rzek,
- wykorzystanie lub zwiększenie naturalnych zdolności retencyjnych zlewni;
- stopnie wodne o I i II klasie budowli wodnych,
- wartość chronionego majątku,
- ilość potencjalnie zagrożonych mieszkańców w przypadku katastrofy.

e) rodzaje beneficjentów – Regionalne Zarządy Gospodarki Wodnej, Krajowy Zarząd Gospodarki Wodnej, jednostki samorządu terytorialnego i ich związki, podmioty prywatne, PGL Lasy Państwowe i jego jednostki organizacyjne.

f) komplementarność działania z innymi programami

Działanie jest komplementarne z:

Regionalnymi Programami Operacyjnymi

g) pomoc publiczna

h) wartość projektu

Minimalna wartość projektu to 5 mln Euro.

i) poziom dofinansowania

Dofinansowanie wynosi maksymalnie 85% kwalifikujących się wydatków.

## 2.2 - zapewnienie bezpiecznego przejścia wód powodziowych i lodów

a) cel działania

Celem działania jest przeciwdziałanie i minimalizowanie skutków negatywnych zjawisk naturalnych jakimi są powodzie.

b) opis działania

W celu zapewnienia warunków dla bezpiecznego przejścia wód powodziowych i lodów niezbędne jest właściwe utrzymanie wód i urządzeń wodnych. Na około 100 tys. istniejących w Polsce urządzeń wodnych, zdecydowana większość spełnia funkcje przeciwpowodziowe.

Wiele z obiektów jest w złym stanie technicznym, mogącym zagrażać bezpieczeństwu. Podstawowymi przyczynami zagrożeń budowli piętrzących jest ich starzenie się, a więc powstawanie uszkodzeń powodowanych wieloletnim oddziaływaniem środowiska w jakim się te budowle znajdują a także brak możliwości dla konsekwentnej realizacji programów utrzymania rzek i potoków górskich.

Ponadto dla stworzenia odpowiednich warunków bezpiecznego przejścia wód powodziowych i lodów, niezbędne jest przeciwdziałanie nadmiernej erozji i akumulacji rzek i potoków, poprzez właściwe kształtowanie ich koryt, zgodne z dobrymi praktykami w tym zakresie, uwzględniającymi zarówno potrzeby techniczne jak i dobro środowiska. Niezbędnym działaniem jest także modernizacja istniejących urządzeń wodnych, często powiązanych w systemy kształtujące przepływ i warunki korzystania z wody na obszarach aglomeracji.

Ważnym elementem kształtującym bezpieczeństwo powodziowe jest także budowa nowych oraz właściwa konserwacja istniejących wałów przeciwpowodziowych, polderów i tzw. suchych zbiorników przeciwpowodziowych okresowo przechwytyjących przepływy o dużym natężeniu.

c) rodzaje projektów:

- utrzymywanie rzek i potoków górskich oraz związanej z nimi infrastruktury w dobrym stanie;
- budowa, modernizacja i poprawa stanu technicznego urządzeń przeciwpowodziowych (wały, poldery, suche zbiorniki).

d) kryteria wyboru projektów

- wartość projektu powyżej 5 mln Euro;
- zgodność z programami i strategiami rządu w zakresie gospodarki wodnej lub wskazaniemi Raportu Głównego Urzędu Nadzoru Budowlanego;
- redukcja zagrożenia powodziowego (gęstość zaludnienia, wartość chronionego majątku);
- wpływ przedsięwzięcia na funkcjonowanie systemu ochrony przeciwpowodziowej;
- ocena stanu technicznego urządzenia wodnego;

e) rodzaje beneficjentów – Regionalne Zarządy Gospodarki Wodnej, Krajowy Zarząd Gospodarki Wodnej, Wojewódzkie Zarządy Urządzeń i Melioracji Wodnej, jednostki samorządu terytorialnego i ich związki.

f) komplementarność działania z innymi programami

Działanie jest komplementarne z:

Regionalnymi Programami Operacyjnymi

g) pomoc publiczna

h) wartość projektu

Minimalna wartość projektu to 5 mln Euro.

i) poziom dofinansowania

Dofinansowanie wynosi maksymalnie 85% kwalifikujących się wydatków.

### 2.3 – przygotowanie dokumentacji dla projektów priorytetu II

a) cel działania

Głównym celem działania jest

Opracowanie programu wodno-środowiskowego i planów gospodarowania wodami dla Obszaru Dorzecza Wisły i Obszaru Dorzecza Odry w związku z wdrażaniem Ramowej Dyrektywy Wodnej 2000/60/WE.

b) opis działania

Opracowanie programu wodno-środowiskowego i planów gospodarowania wodami w terminie do dnia 22 grudnia 2009 r., a następnie uruchomienie procesu jego wdrażania. Program wodno-środowiskowy zgodnie z wymogami art. 11 Ramowej Dyrektywy Wodnej 2000/60/WE, zawierał będzie działania podstawowe i uzupełniające, w tym inwestycyjne. Do działań podstawowych zalicza się: działania inwestycyjne w wyniku których ograniczane będą dopływy zanieczyszczeń ze źródeł komunalnych, rolniczych, przemysłowych do wód powierzchniowych i podziemnych, działania służące dostarczaniu ludności odpowiedniej jakości wody do picia, kontrola jakości wody i ilości poboru wód powierzchniowych i podziemnych. Działania uzupełniające dotyczą między innymi: instrumentów prawnych, administracyjnych, projektów badawczych, rozwojowych, demonstracyjnych i edukacyjnych. Zgodnie z harmonogramem czasowym Ramowej Dyrektywy Wodnej działania te będą musiały być uruchomione w terminie do dnia 22 grudnia 2012 r.

c) rodzaje projektów:

- o dokumentacja planistyczna zgodna z art. 113 ustawy o zmianie ustawy Prawo wodne oraz niektórych innych ustaw;
- o dokumentacja techniczna, przetargowa, studium wykonalności.

d) kryteria wyboru projektów:

- zgodność z celami priorytetu II;
- zgodność projektu z celem i zakresem merytorycznym działania oraz wymogami ustawy z dnia 3 czerwca 2005 r. o zmianie ustawy Prawo wodne oraz niektórych innych ustaw i Ramowej Dyrektywy Wodnej;
- zgodność z polskim raportem dla Obszaru Dorzecza Wisły i Odry z realizacji art. 5 i 6, Załączników II, III i IV Ramowej Dyrektywy Wodnej 2000/60/WE przekazany w dniu 22 marca 2005 r. do Komisji Europejskiej;
- doświadczenie w realizowaniu projektów planistycznych z dziedziny gospodarowania wodami;
- wiedza w zakresie systemu instytucjonalnego w dziedzinie gospodarowania wodami w Polsce.

e) rodzaje beneficjentów - Regionalne Zarządy Gospodarki Wodnej, Krajowy Zarząd Gospodarki Wodnej, Główny Inspektorat Ochrony Środowiska, wojewódzkie inspektoraty ochrony środowiska, Wojewódzkie Zarządy Melioracji i Urządzeń Wodnych, PGL Lasy Państwowe i jego jednostki organizacyjne.

f) komplementarność działania z innymi programami

Działanie jest komplementarne z:

Regionalnymi Programami Operacyjnymi

g) pomoc publiczna

h) wartość projektu

Minimalna wartość projektu to 5 mln Euro.

i) poziom dofinansowania

Dofinansowanie wynosi maksymalnie 85% kwalifikujących się wydatków.

#### **6) uzasadnienie priorytetu**

W celu umożliwienia rozwoju społecznego i gospodarczego kraju istnieje przede wszystkim konieczność zwiększenia dyspozycyjnych zasobów wodnych o odpowiedniej ilości i jakości. Równoważnym celem działań zwiększających bezpieczeństwo ekologiczne będzie zaspokojenie niezbędnych potrzeb w zakresie ochrony przed powodzią i suszą wobec zmian klimatu spowodowanych zaburzeniem równowagi w środowisku. Działania w tej sferze będą, z jednej strony, ukierunkowane na poprawę bilansu wodnego kraju poprzez zwiększenie dyspozycyjnych zasobów wodnych w wyniku budowy zbiorników i stopni wodnych. Z drugiej zaś strony zapewnienie odpowiedniej rezerwy powodziowej zbiorników wraz z prawidłowym utrzymaniem rzek i istniejącej infrastruktury gospodarki wodnej, gwarantować będzie zwiększenie bezpieczeństwa powodziowego oraz minimalizowanie skutków powodzi.

Tak sformułowany priorytet pozwoli na realizację zadań, które z uwagi na swój charakter są strategiczne dla kraju (zapewnienie bezpieczeństwa, realizacja zobowiązań negocjacyjnych, wartość projektów przekraczająca możliwości budżetowe samorządów).

#### **7) Beneficjenci w ramach priorytetu**

- Regionalne Zarządy Gospodarki Wodnej,
- Krajowy Zarząd Gospodarki Wodnej,
- Wojewódzkie Zarządy Urządzeń i Melioracji Wodnej,
- jednostki samorządu terytorialnego i ich związki,
- PGL Lasy Państwowe i jego jednostki organizacyjne,
- Główny Inspektorat Ochrony Środowiska,
- Wojewódzkie Inspektoraty Ochrony Środowiska.

#### **8) Plan finansowy priorytetu**

#### **9) Demarkacja priorytetu i koordynacja z innymi Programami Operacyjnymi**

Działania w ramach priorytetu są komplementarne z Regionalnymi Programami Operacyjnymi. Linię demarkacyjną pomiędzy działaniami realizowanymi w ramach tych programów stanowi wartość projektu 5 mln Euro.

**10) Wskaźniki**

	<b>Priorytet / działanie</b>	<b>Wskaźnik</b>	<b>Jednostka</b>	<b>Źródło</b>	<b>Wielkość/ rok</b>	<b>Zakładana wielkość w roku docelowym</b>
2.	<b>Bezpieczeństwo ekologiczne</b>					
2.1.	Retencjonowanie wody i poprawa stanu bezpieczeństwa technicznego istniejących zbiorników	Pojemność wybudowanych zbiorników  Przyrost małej retencji Liczba obiektów g. w. o niezadawalającym stanie technicznym	m3  dam3  szt.	GUS/OŚ   IMGW	2003 r. 30 853 335 11 307	
2.2.	Zapewnienie bezpiecznego przejścia wód powodziowych i lodów	Regulacja i zabudowa rzek i potoków  Obwałowania przeciwpowodziowe (budowa i modernizacja)	km  km	GUS/OŚ	2003 r. 659,2  190,1	
2.3.	Przygotowanie dokumentacji dla projektów priorytetu II	Liczba przygotowanych projektów W tym: Liczba projektów zakwalifikowanych do realizacji	Szt.			

## **PRIORYTET III – NADZWYCZAJNE ZAGROŻENIA ŚRODOWISKA** **I MONITORING JEGO STANU**

### ***1) ) główny cel priorytetu***

Głównymi celami priorytetu są:

- poprawa poziomu ochrony w województwach objętych projektami (ilość samochodów w szt. / 1 mln mieszkańców w województwach);
- wzrost ilości zakładów przemysłowych zaliczonych do kategorii zwiększonego i dużego ryzyka wystąpienia poważnej awarii, zabezpieczonych w wyniku realizacji projektu przed niekontrolowanymi skutkami takiej awarii (szt.);
- poprawa operacyjnego zabezpieczenia obszarów objętych projektem (powierzchnia obszaru w km<sup>2</sup> / liczba samochodów w szt.) poprzez m. in.:
  - zwiększenie ilości pojazdów specjalistycznych i sprzętu (stan obecny/ potrzeby),
  - wzrost ilości specjalistycznego sprzętu w podziale bojowym (% , szt.),
  - wzrost możliwości przepompowywania wody (litry/godzinę);
- zwiększenie zdolności zabezpieczenia zaplecza socjalnego dla ewakuowanej podczas klęsk i katastrof ludności (osoby);
- skrócenie czasu przeprowadzenia rozpoznania zagrożenia, jego oceny oraz prognozy (%);
- skrócenie czasu przekazywania informacji pomiędzy podmiotami uczestniczącymi w procesie zarządzania awariami stanowiącymi zagrożenie dla środowiska (%);
- zwiększenie ilości wykonywanych analiz stanu poszczególnych komponentów środowiska oraz analiz przyczynowo skutkowych oceniających skuteczność podejmowanych działań prewencyjnych i naprawczych;
- zwiększenie częstości stosowania nowych narzędzi i metod obserwacji stanu środowiska;
- monitoring stanu środowiska, którego wyniki są źródłem informacji niezbędnej dla procesów decyzyjnych w ochronie środowiska na różnych szczeblach zarządzania środowiskiem.

### ***2) cele szczegółowe priorytetu***

- wsparcie takich działań i projektów, które przyczyniają się do zapewnienia optymalnego poziomu bezpieczeństwa ekologicznego kraju, poprzez właściwe przeciwdziałanie i reagowanie na nadzwyczajne zagrożenia środowiska, obejmujące zarówno katastrofy naturalne (np. powodzie, pożary lasów) jak i technologiczne (związane z poważnymi awariami przemysłowymi);
- budowa i modernizacja baz danych do gromadzenia i przetwarzania informacji o środowisku

### ***3) Kategorie interwencji Funduszy Strukturalnych i Funduszu Spójności na lata 2007 – 2013***

54 – Inne działania zabezpieczające środowisko i zapobieganie ryzyku

### ***4) Zgodność priorytetu z opracowaniami strategicznymi***

- Strategia Lizbońska,
- Strategiczne Wytoczne Wspólnoty,
- Strategia Rozwoju Kraju na lata 2007 - 2015,
- Polityka Ekologiczna Państwa na lata 2003 – 2006, z uwzględnieniem perspektywy na lata 2007 – 2010,
- Koncepcja Przestrzennego Zagospodarowania Kraju,
- Narodowe Strategiczne Ramy Odniesienia na lata 2007 – 2013,

- Narodowe Strategie Ochrony Środowiska,
- Polska 2025 Długookresowa Strategia Trwałego i Zrównoważonego Rozwoju,
- Krajowy System Ratowniczo – Gaśniczy,
- Państwowy Monitoring Środowiska na lata 2007 – 2013,

### 5) Opis priorytetu

W ramach priorytetu III będą realizowane działania:

#### 3.1. – Zapobieganie i ograniczanie skutków zagrożeń naturalnych oraz przeciwdziałanie poważnym awariom

##### a) cel działania

Głównym celem działania jest finansowanie przedsięwzięć wspierających bezpieczeństwo ekologiczne, w szczególności ochronę przed skutkami zagrożeń naturalnych oraz przeciwdziałanie poważnym awariom, usuwanie ich skutków i przywracanie środowiska do stanu właściwego oraz wzmocnienie wybranych elementów systemu zarządzania środowiskiem poprzez dofinansowanie przedsięwzięć inwestycyjnych służących doskonaleniu technicznemu i wsparciu instytucjonalnemu.

##### b) opis działania

Biorąc pod uwagę występujące cyklicznie katastrofy naturalne i technologiczne zagrażające bezpieczeństwu ludzi i środowiska niezbędne jest podejmowanie działań zmierzających do ciągłej poprawy poziomu bezpieczeństwa ekologicznego, zgodnie z zasadami zrównoważonego i trwałego rozwoju oraz najlepszych dostępnych technik (BAT). W związku z tym konieczne jest wyposażenie właściwych podmiotów w specjalistyczny sprzęt i oprogramowanie, których wykorzystanie skutecznie przyczyni się do polepszenia poziomu bezpieczeństwa, jakości, warunków i standardów życia, m.in. poprzez:

- zapobieganie i ograniczanie zagrożeń środowiskowych, w tym również właściwe planowanie przestrzenne;
- zapobieganie poważnym awariom.

Ponadto w celu realizacji działania organy systemu reagowania kryzysowego: komendy Państwowej Straży Pożarnej oraz inspekcja ochrony środowiska będą wyposażane w narzędzia umożliwiające dokonanie weryfikacji danych i obliczeń dostarczonych przez prowadzących zakłady przemysłowe w zakresie:

- rozpoznania zagrożeń,
- oceny możliwości powstania zdarzeń niebezpiecznych,
- prognoz rozwoju sytuacji awaryjnych, w tym zasięgu stref skażeń.

Organy te będą również wyposażane w narzędzia umożliwiające właściwe planowanie własnych działań ratowniczych, nie tylko w odniesieniu do zakładów zakwalifikowanych do grupy dużego ryzyka, ale także do pozostałych obiektów i terenów znajdujących się na terenie danej komendy. W tym aspekcie szczególne znaczenie mają aplikacje umożliwiające identyfikację i ocenę skutków zagrożeń, mapy cyfrowe z ich aplikacjami, sprzęt i urządzenia służące do obsługi wspomnianego oprogramowania.

Ponadto w ramach technicznego wsparcia ratownictwa ekologicznego i chemicznego dokonywane będą zakupy specjalistycznego sprzętu ratowniczego.

##### c) rodzaje projektów:

- o budowanie i doskonalenie stanowisk do analizowania i prognozowania zagrożeń naturalnych i stwarzanych poważnymi awariami, w tym: wyposażenie w specjalistyczny sprzęt;

- zakupy specjalistycznego sprzętu niezbędnego do skutecznego prowadzenia akcji ratowniczych i usuwania skutków zagrożeń naturalnych i poważnych awarii np. samochody ratownictwa chemicznego, ratownictwa ekologicznego, samochody ratowniczo - gaśnicze, pompy, łodzie, sprzęt zaplecza socjalnego dla ewakuowanych, nośniki kontenerów z innym sprzętem specjalistycznym itp;
- wsparcie techniczne krajowego systemu reagowania kryzysowego oraz ratowniczo-gaśniczego w zakresie ratownictwa ekologicznego i chemicznego;
- realizacja przedsięwzięć w zakresie metod i narzędzi do analizowania zagrożeń poważnymi awariami.

d) kryteria wyboru projektów:

- wartość projektu powyżej 5 mln Euro;
- zgodność z celem i zakresem merytorycznym działania oraz zapisami dokumentów programowych;
- finansowa i techniczna wykonalność projektu;
- zgodność z ustawą Prawo zamówień publicznych;
- zasadność realizacji projektu na poziomie co najmniej województwa.

e) rodzaje beneficjentów - Komenda Główna i komendy wojewódzkie Państwowej Straży Pożarnej, Główny Inspektorat Ochrony Środowiska i wojewódzkie inspektoraty ochrony środowiska.

f) komplementarność działania z innymi programami

Działanie jest komplementarne z:

g) pomoc publiczna

h) wartość projektu

Minimalna wartość projektu to 5 mln Euro.

i) poziom dofinansowania

Dofinansowanie wynosi maksymalnie 85% kwalifikujących się wydatków.

### 3.2. – monitoring środowiska

a) cel działania

Głównym celem działania jest zapewnienie wsparcia poprzez dostarczanie informacji dla procesu zarządzania środowiskiem oraz procesów decyzyjnych w ochronie środowiska podejmowanych na różnych szczeblach administracji, w szczególności związanych z wynikami wykonania projektów realizowanych w ramach różnych inicjatyw a przede wszystkim regionalnych i sektorowych programów operacyjnych, mających na celu poprawę jakości środowiska i ograniczenie wpływu na środowisko przez uciążliwe podmioty.

b) opis działania

Obserwacja i ocena stanu środowiska oraz kontrola przestrzegania prawa ochrony środowiska jest podstawowym i niezbędnym sposobem monitorowania skuteczności podejmowanych działań na rzecz poprawy jego jakości. Działania te stanowią źródło informacji dla decydentów ułatwiając pełniejszą identyfikację problemów, podejmowanie decyzji i alokację funduszy na działania zapobiegawcze i naprawcze. Aspekty środowiskowe ujęte są nie tylko w PO Infrastruktura i Środowisko, ale również w innych programach. Natomiast

„odpowiedzialność” za stan środowiska, na który wpływ mają działania podejmowane także przez inne resorty, jest scentralizowana i znajduje się w rękach Ministra Środowiska, który zobligowany jest do raportowania informacji o jego stanie do Komisji Europejskiej i innych agend międzynarodowych. Dlatego też Minister Środowiska powinien dysponować niezależnymi i obiektywnymi miernikami oceny realizacji działań na rzecz środowiska. Rolę takich mierników doskonale pełnią wskaźniki jakości środowiska, generowane w ramach Państwowego Monitoringu Środowiska. Działalność kontrolna Inspekcji Ochrony Środowiska zapewni nadzór bieżący nad realizacją projektów umożliwiając w uzasadnionych przypadkach podejmowanie natychmiastowych czynności korekcyjnych poprawiających efektywność przedsięwzięć.

c) rodzaje projektów:

- wdrażanie nowych narzędzi i metod obserwacji stanu środowiska m.in. narzędzi GIS i metod teledetekcyjnych;
- przygotowanie nowych bądź modernizacja istniejących baz danych do gromadzenia i przetwarzania informacji o środowisku;
- wyposażenie w sprzęt, środki łączności i przesyłu na duże odległości;
- pozyskiwanie danych oraz analizy stanu poszczególnych komponentów środowiska, w tym analizy przyczynowo-skutkowe wraz z presją działającą na te komponenty, a więc oceniających skuteczność podejmowanych działań prewencyjnych i naprawczych.

d) kryteria wyboru projektów:

- wartość projektu powyżej 5 mln Euro;
- zgodność projektu z Państwowym Monitoringiem Środowiska na lata 2007-2013;
- zgodność z programami ponadregionalnymi oraz przygranicznymi.

e) rodzaje beneficjentów – Główny Inspektorat Ochrony Środowiska oraz Wojewódzkie Inspektoraty Ochrony Środowiska.

f) komplementarność działania z innymi programami

Działanie jest komplementarne z:

Regionalnymi Programami Operacyjnymi

g) pomoc publiczna

h) wartość projektu

Minimalna wartość projektu to 5 mln Euro.

i) poziom dofinansowania

Dofinansowanie wynosi maksymalnie 85% kwalifikujących się wydatków..

### 3.3. Przygotowanie dokumentacji dla projektów priorytetu III

a) cel działania

Głównym celem działania jest finansowanie merytorycznych i technologicznych założeń, programów, planów itp. wspierających przygotowanie projektów dla priorytetu III, w tym opracowanie programów zarządzania środowiskiem w zakresie zapobiegania występowaniu poważnych awarii i usuwania skutków nadzwyczajnych zagrożeń środowiska na obszarze kraju, w obszarach granicznych i transgranicznych.

b) opis działania

W celu właściwego przygotowania się do realizacji zadań przewidzianych do wsparcia w ramach priorytetu niezbędnym wydaje się poprzedzenie potencjalnych projektów inwestycyjnych opracowaniem założeń, programów i planów, uzasadniających słuszność zgłaszanych do współfinansowania w ramach priorytetu przedsięwzięć inwestycyjnych.

Programy będą zawierały działania podstawowe dotyczące ograniczania zagrożeń, w tym inwestycyjne. Działania uzupełniające dotyczą między innymi instrumentów prawnych, administracyjnych, projektów badawczych i edukacyjnych.

c) rodzaje projektów:

- opracowanie założeń do budowy stanowisk do analizowania i prognozowania;
- opracowanie programów i planów wsparcia krajowego systemu reagowania kryzysowego oraz Krajowego Systemu Ratowniczo-Gaśniczego;
- programy i plany przeciwdziałania i operacyjno-ratownicze.

d) kryteria wyboru projektów:

- zgodność projektu z celem i zakresem merytorycznym działania oraz wymogami ustaw o Państwowej Straży Pożarnej oraz ochronie przeciwpożarowej i prawa ochrony środowiska oraz aktów wykonawczych w tym zakresie;
- zastosowanie dostępnych technik informatycznych i cyfrowych w celu usprawnienia sporządzania analiz i prognoz oraz wymiany informacji;
- doświadczenie w realizowaniu projektów planistycznych w zakresie nadzwyczajnych zagrożeń środowiska oraz wiedza w zakresie systemu instytucjonalnego w dziedzinie nadzwyczajnych zagrożeń środowiska.

e) rodzaje beneficjentów - Komenda Główna i komendy wojewódzkie Państwowej Straży Pożarnej, Główny Inspektorat Ochrony Środowiska, wojewódzkie inspektoraty ochrony środowiska.

f) komplementarność działania z innymi programami

Działanie jest komplementarne z:

Regionalnymi Programami Operacyjnymi

g) pomoc publiczna

h) wartość projektu

Minimalna wartość projektu to 5 mln Euro.

i) poziom dofinansowania

Dofinansowanie wynosi maksymalnie 85% kwalifikujących się wydatków.

**6) uzasadnienie wyboru priorytetu**

W celu zapewnienia optymalnego poziomu przeciwdziałania i reagowania na nadzwyczajne zagrożenia środowiska istnieje przede wszystkim konieczność realizacji przedsięwzięć w zakresie metod i narzędzi do analizowania potencjalnych zagrożeń katastrofami naturalnymi, jak i poważnymi awariami. Równoważnym celem działań będzie wsparcie techniczne krajowego systemu reagowania kryzysowego w zakresie ratownictwa ekologicznego i chemicznego oraz Krajowego Systemu Ratowniczo-Gaśniczego. Działania w tych obszarach będą, z jednej strony, ukierunkowane na finansowanie przedsięwzięć

wspierających bezpieczeństwo ekologiczne (w szczególności ochronę przed skutkami zagrożeń naturalnych, przeciwdziałanie poważnym awariom). Z drugiej zaś strony, wzmocnieniu wybranych elementów systemu zarządzania środowiskiem, służyć będą przedsięwzięcia inwestycyjne, polegające na doskonaleniu technicznym i wsparciu instytucjonalnym Państwowej Straży Pożarnej. Prawidłową realizację powyższych zadań wspierać będą również opracowania merytorycznych i technologicznych założeń do budowy stanowisk do analizowania i prognozowania zagrożeń naturalnych i stwarzanych poważnymi awariami, a także programy i plany wsparcia krajowego systemu reagowania kryzysowego w zakresie ratownictwa ekologicznego i chemicznego oraz Krajowego Systemu Ratowniczo-Gaśniczego.

Działania podejmowane w zakresie monitoringu środowiska stanowią źródło obiektywnej informacji o jego stanie przez co stanowią wsparcie dla procesów zarządzania w ochronie środowiska. Informacja o stanie środowiska odzwierciedla skuteczność podejmowanych działań naprawczych w zakresie ochrony środowiska oraz pozwala określić obszary zagrożeń przez co umożliwia właściwą alokację nakładów finansowych.

#### **7) Beneficjenci w ramach priorytetu**

- Komenda Główna i komendy wojewódzkie Państwowej Straży Pożarnej,
- Główny Inspektorat Ochrony Środowiska,
- Wojewódzkie Inspektoraty Ochrony Środowiska.

#### **8) Plan finansowy priorytetu**

#### **9) Demarkacja priorytetu i koordynacja z innymi Programami Operacyjnymi**

Działania w ramach priorytetu są komplementarne z Regionalnymi Programami Operacyjnymi. Linię demarkacyjną pomiędzy działaniami realizowanymi w ramach tych programów stanowi wartość projektu 5 mln Euro.

### 10) Wskaźniki

	Priorytet / działanie	Wskaźnik	Jednostka	Źródło	Wielkość/rok	Zakładana wielkość w roku docelowym
3	<b>Nadzwyczajne zagrożenia środowiska oraz monitorowanie jego stanu</b>					
3.1.	Zapobieganie i ograniczanie skutków zagrożeń naturalnych oraz przeciwdziałanie poważnym awariom					
3.2.	Monitoring środowiska	Liczba zrealizowanych projektów Koszt zrealizowanych projektów	Szt. PLN		0 0	
3.3.	Przygotowanie dokumentacji dla projektów priorytetu III					

**PRIORYTET IV – PRZEDSIĘWZIĘCIA DOSTOSOWUJĄCE  
PRZEDSIĘBIORSTWA DO WYMOGÓW OCHRONY ŚRODOWISKA**

**1) główny cel priorytetu**

- ograniczanie negatywnego wpływu działalności przemysłowej na środowisko;
- dostosowanie przedsiębiorstw do wymagań prawa wspólnotowego;
- zwiększenie konkurencyjności przedsiębiorstw w warunkach funkcjonowania jednolitego rynku Unii Europejskiej.

**2) cele szczegółowe**

- wdrażanie nowych technologii w zakresie ograniczania materiałochłonności, energochłonności i ilości wytwarzanych odpadów;
- rozwój sektora przemysłowego działającego na rzecz ochrony środowiska;
- budowa nowych oraz modernizowanie istniejących instalacji przemysłowych, ze szczególnym uwzględnieniem zmniejszenia zużycia surowców, materiałów i energii oraz wytwarzanych ilości odpadów oraz ich wpływu na środowisko;
- dostosowanie przedsiębiorstw do standardów unijnych w zakresie ochrony środowiska;
- zmodernizowanie infrastruktury ochrony środowiska w przedsiębiorstwach;
- upowszechnienie stosowania BAT w przedsiębiorstwach;
- promowanie wdrażania systemów zarządzania środowiskowego;
- ograniczenie ilości wytwarzanych odpadów oraz zwiększenia ich wykorzystania;
- wspomaganie realizacji zobowiązań Polski w zakresie wdrażania dyrektyw z dziedziny ochrony środowiska.

**3) Kategorie interwencji Funduszy Strukturalnych i Funduszu Spójności na lata 2007 – 2013**

44 – Gospodarka odpadami komunalnymi i przemysłowymi,

45 – Woda pitna (gospodarka i dystrybucja)

47 – Jakość powietrza,

51 – Pomoc dla MŚP w celu promowania zrównoważonych standardów produkcji,

**4) Zgodność priorytetu z opracowaniami strategicznymi**

- Strategia Lizbońska,
- Strategiczne Wytyczne Wspólnoty,
- Strategia Rozwoju Kraju na lata 2007 - 2015,
- Koncepcja Przestrzennego Zagospodarowania Kraju,
- Narodowe Strategiczne Ramy Odniesienia na lata 2007 – 2013,
- Narodowe Strategie Ochrony Środowiska,
- Polska 2025 Długookresowa Strategia Trwałego i Zrównoważonego Rozwoju,

**5) Opis priorytetu**

W ramach priorytetu IV będą realizowane działania:

4.1 – wsparcie systemów zarządzania środowiskowego,

a) cel działania

Wspieranie rozpowszechnienia wprowadzania dobrowolnych systemów zarządzania środowiskowego na poziomie przedsiębiorstw oraz innych komórek organizacyjnych ma na celu ograniczenie ujemnych skutków oddziaływania na środowisko. Wprowadzenie takiego systemu zarządzania na poziomie komórki organizacyjnej czy przedsiębiorstwa gwarantować będzie zastosowanie się do norm ochrony środowiska oraz wprowadzenie takiej organizacji, aby minimalizować negatywne oddziaływania na środowisko przy racjonalnym wykorzystaniu zasobów naturalnych. Wprowadzony system zapewniac będzie stałe dążenie do osiągnięcia takiego celu i dostosowanie do zmieniającej się sytuacji. Usprawnienia systemów zarządzania środowiskowego przynosić będą też przedsiębiorstwom efekty ekonomiczne oraz promocyjne.

b) opis działania

Popularyzacja wprowadzania systemów zarządzania środowiskowego poprzez przedstawienie możliwych do osiągnięcia efektów. Pomoc przedsiębiorstwom w przygotowaniu niezbędnych audytów w celu uzyskania odpowiednich certyfikatów oraz pomoc we wdrożeniach niezbędnych do uzyskania certyfikatu środków.

c) rodzaje projektów:

- o publikacja materiałów uzasadniających wprowadzenie systemów zarządzania środowiskowego;
- o projekty dostosowawcze (szkolenia i doradztwo z wyłączeniem inwestycji); organizacja szkoleń;
- o wykonanie audytu niezbędnego dla rozpoczęcia procedury uzyskania certyfikatu;
- o projekty dostosowawcze dla przedsiębiorstw, warunkujące uzyskanie certyfikatu;
- o projekty dla uzyskania eko-znaków dla produktów;
- o projekty związane z wprowadzeniem eko-etykiet.

d) kryteria wyboru projektów

- efektywność projektu (koszty/efekty);
- wspomaganie przedsiębiorstw, przede wszystkim, małych i średnich, które ze względu na koszty i uzyskiwane zyski mają małe szanse na wprowadzenie samodzielnie systemu zarządzania środowiskiem;
- wspomaganie przedsiębiorstw i innych jednostek organizacyjnych, gdzie możliwe są do uzyskania największe efekty, w tym promujące systemy zarządzania środowiskowego.

e) rodzaje beneficjentów - przedsiębiorstwa oraz inne podmioty uprawnione do prowadzenia działalności gospodarczej z przeważającym udziałem kapitału prywatnego.

f) komplementarność działania z innymi programami

Działanie jest komplementarne z:

g) pomoc publiczna

h) wartość projektu

i) poziom dofinansowania

Dofinansowanie wynosi maksymalnie 85% kwalifikujących się wydatków.

4.2 – racjonalizacja gospodarki zasobami i odpadami,

a) cel działania

Celami działania są:

- wdrażanie nowych technologii w zakresie ograniczania materiałochłonności, energochłonności i ilości wytwarzanych odpadów;
- budowa nowych oraz modernizowanie istniejących instalacji przemysłowych, ze szczególnym uwzględnieniem zmniejszenia zużycia surowców, materiałów i energii oraz wytwarzanych ilości odpadów oraz ich wpływu na środowisko;
- dostosowanie przedsiębiorstw do standardów unijnych w zakresie ochrony środowiska;
- ograniczenie ilości wytwarzanych odpadów;
- wspomaganie realizacji zobowiązań Polski w zakresie wdrażania dyrektyw z dziedziny ochrony środowiska.

b) opis działania

Rozwój technologii oraz racjonalizacji gospodarki zasobami oraz odpadami.

c) rodzaje projektów:

- ograniczenie zużycia surowców, materiałów i energii, w tym zużycia wody;
- zastępowanie surowców pierwotnych surowcami wtórnymi z odpadów;
- ograniczanie ilości powstawania odpadów;

d) kryteria wyboru projektów:

- zmniejszenie ilości wytwarzanych odpadów,
- eliminowanie wytwarzania odpadów niebezpiecznych,
- zmniejszenie zużycia surowców naturalnych oraz energii;
- wykrywanie zagrożeń dla środowiska,
- kompleksowość budowanego systemu,
- spójność z planami gospodarki odpadami,
- kompleksowość działań w ramach projektu.

e) rodzaje beneficjentów - przedsiębiorcy oraz inne podmioty uprawnione do prowadzenia działalności gospodarczej.

f) komplementarność działania z innymi programami

Działanie jest komplementarne z:

g) pomoc publiczna

h) wartość projektu

i) poziom dofinansowania

Dofinansowanie wynosi maksymalnie 85% kwalifikujących się wydatków.

4.3 – wsparcie dla przedsiębiorstw w zakresie wdrażania najlepszych dostępnych technik (BAT)

a) cel działania

Celem działania jest:

- zapobieganie powstawaniu i redukcja zanieczyszczeń różnych komponentów środowiska,

- wdrażanie nowoczesnych, energooszczędnych, mało lub bezodpadowych technologii.

b) opis działania

W ramach działania wspierane będą inwestycje pozwalające przedsiębiorcy wdrożyć najlepsze dostępne techniki, umożliwiające dostosowanie przedsiębiorstw do wymogów prawa wspólnotowego (Dyrektywa 96/61/WE w sprawie zintegrowanego zapobiegania i kontroli zanieczyszczeń), co jest niezbędne do ich funkcjonowania w warunkach Jednolitego Rynku Europejskiego. Instalacja, której ma dotyczyć inwestycja, powinna więc podlegać przepisom rozporządzenia Ministra Środowiska z 26 lipca 2002 r. w sprawie instalacji, które mogą powodować znaczne zanieczyszczenie poszczególnych elementów przyrodniczych albo środowiska jako całości. Inwestycja powinna mieć na celu dostosowanie instalacji do właściwych przepisów ustawy z dnia 27 kwietnia 2001 r. Prawo Ochrony Środowiska,

c) rodzaje projektów:

- o zmiany technologii służące eliminowaniu szkodliwych oddziaływań i uciążliwości poprzez zapobieganie emisjom do środowiska;
- o zmiany technologii służące zmniejszeniu zapotrzebowania na energię, wodę oraz surowce, ze szczególnym uwzględnieniem wtórnego wykorzystania ciepła odpadowego oraz eliminacji wytwarzania odpadów;
- o zmiany technologii ukierunkowane na ograniczenie wielkości emisji niektórych substancji i energii do poziomu określonego w przepisach krajowych i wspólnotowych oraz w dokumentach referencyjnych BAT;
- o inwestycje w urządzenia ograniczające emisje do środowiska (tzw. urządzenia „końca rury”), których zastosowanie jest niezbędne dla spełnienia zaostrzających się standardów emisyjnych lub granicznych wielkości emisji.

d) kryteria wyboru projektów:

- działalność której ma dotyczyć inwestycja, podlega przepisom rozporządzenia Ministra Środowiska z dnia 26 lipca 2002 r. w sprawie rodzajów instalacji mogących powodować znaczne zanieczyszczenie poszczególnych elementów przyrodniczych albo środowiska jako całości (Dz. U. Nr 122, poz. 1055), transponującego Aneks I do dyrektywy 1996-61;
- inwestycja ma na celu podniesienie jakości istniejącej instalacji lub zastąpienie jej nową instalacją służącą tym samym celom produkcyjnym.

e) rodzaje beneficjentów: duże, małe i średnie przedsiębiorstwa działające na terenie Polski ze szczególnym uwzględnieniem małych i średnich przedsiębiorstw, z wyjątkiem tych podmiotów, które będą wykonywać usługi publiczne na zlecenie jednostek samorządu terytorialnego:

- w których większość udziałów lub akcji posiada jst lub inny podmiot – w szczególności spółka prawa handlowego – od niej zależny, w rozumieniu przepisów o ochronie konkurencji i konsumentów,
- wybranych przez jst na podstawie przepisów ustawy prawo zamówień publicznych).

f) komplementarność działania z innymi programami

Działanie jest komplementarne z:

g) pomoc publiczna

h) wartość projektu

i) poziom dofinansowania

Dofinansowanie wynosi maksymalnie 85% kwalifikujących się wydatków.

4.4 – wsparcie dla przedsiębiorstw w zakresie gospodarki wodno - ściekowej

a) cel działania

Celem działania jest ograniczenie ładunku zanieczyszczeń odprowadzanych wraz ze ściekami przez przemysł do środowiska wodnego, a w szczególności substancji niebezpiecznych, oraz zmniejszenie ilości odprowadzanych ścieków przemysłowych do wód powierzchniowych, w tym nieoczyszczonych ścieków.

b) opis działania

Wsparcie mogą otrzymać inwestycje w infrastrukturę gospodarki wodno-ściekowej mające na celu ograniczenie ilości wytwarzanych ścieków przemysłowych, szczególnie ścieków niebezpiecznych oraz służące zwiększeniu stopnia redukcji ładunku zanieczyszczeń w ściekach odprowadzanych do wód. Wspierane mogą być projekty stosujące technologie, które zapewniają oszczędność wody, surowców i energii oraz zgodność postępowania przedsiębiorstw odprowadzających ścieki przemysłowe do wód powierzchniowych z wymogami Dyrektywy 76/464/EWG w sprawie zanieczyszczenia spowodowanego przez niektóre niebezpieczne substancje odprowadzane do środowiska wodnego i Dyrektywy 91/271/WE w sprawie oczyszczania ścieków komunalnych. Inwestycja powinna więc mieć na celu dostosowanie przedsiębiorstwa do właściwych wymogów ustawy z dnia 18 lipca 2001 r. Prawo wodne.

c) rodzaje projektów:

- inwestycje mające na celu ograniczenie ilości zużywanej wody oraz ilości substancji niebezpiecznych odprowadzanych wraz ze ściekami;
- budowa lub modernizacja oczyszczalni lub podczyszczalni ścieków przemysłowych.

d) kryteria wyboru projektów:

- działalność prowadzona przez przedsiębiorcę podlega przepisom ustawy prawo wodne (transponującej wymogi dyrektywy nr 1976/464/EWG z dnia 4 maja 1976 r. w sprawie zanieczyszczenia spowodowanego przez niektóre substancje niebezpieczne odprowadzane do środowiska wodnego Wspólnoty (Dz. Urz. UE L 129 z 18.05.1976) oraz dyrektywy „córki”) i dyrektywy nr 1991/271/EWG z dnia 21 maja 1991 r. dotyczącej oczyszczania ścieków komunalnych (Dz. Urz. UE L 135 z 30.05.1991),
- inwestycja ma na celu dostosowanie do ustawy Prawo wodne.

e) rodzaje beneficjentów: duże, małe i średnie przedsiębiorstwa działające na terenie Polski ze szczególnym uwzględnieniem małych i średnich przedsiębiorstw z wyjątkiem tych podmiotów, które będą wykonywać usługi publiczne na zlecenie jednostek samorządu terytorialnego:

- w których większość udziałów lub akcji posiada jst lub inny podmiot – w szczególności spółka prawa handlowego – od niej zależny, w rozumieniu przepisów o ochronie konkurencji i konsumentów,
- wybranych przez jst na podstawie przepisów ustawy prawo zamówień publicznych).

f) komplementarność działania z innymi programami

Działanie jest komplementarne z:

g) pomoc publiczna

h) wartość projektu

i) poziom dofinansowania

Dofinansowanie wynosi maksymalnie 85% kwalifikujących się wydatków.

#### 4.5 – wsparcie dla przedsiębiorstw w zakresie ochrony powietrza

a) cel działania

Celem działania jest obniżenie wielkości emisji do powietrza substancji zanieczyszczających z obiektów spalania paliw o mocy większej od 50 MW, w szczególności z obiektów wymienionych na liście odstępstw od wymagań Dyrektywy 2001/80/WE, umieszczonej w załączniku XII Traktatu o Przystąpieniu Rzeczypospolitej Polskiej do Unii Europejskiej, w celu poprawy jakości powietrza oraz dostosowanie funkcjonujących obiektów do norm określonych przepisami ochrony środowiska.

b) opis działania

Pomoc dla przedsiębiorców będzie ukierunkowana na inwestycje w zakresie ochrony powietrza i dostosowanie istniejących obiektów do wymagań wynikających z Dyrektywy 80/01/WE w sprawie ograniczenia emisji niektórych zanieczyszczeń do powietrza z dużych źródeł spalania.

Wspierane będą inwestycje ograniczające wielkość emisji do powietrza substancji zanieczyszczających z istniejących obiektów spalania o mocy cieplnej wprowadzanej w paliwie większej niż 50 MW.

c) rodzaje projektów:

- inwestycje w produkcję skojarzoną energii elektrycznej i ciepła;
- modernizacja lub rozbudowa obiektów systemów spalania paliw i systemów ciepłowniczych;
- modernizacja urządzeń lub wyposażenie obiektów spalania paliw w urządzenia lub instalacje do ograniczenia emisji zanieczyszczeń gazowych i pyłowych;
- konwersja obiektów spalania paliw na rozwiązania przyjazne środowisku;
- przedsięwzięcia na rzecz wykorzystywania alternatywnych źródeł energii.

d) kryteria wyboru projektów:

- priorytet będą miały przedsięwzięcia realizowane w instalacjach wymienionych na liście odstępstw od wymagań Dyrektywy 2001/80/WE, umieszczonej w załączniku XII Traktatu o Przystąpieniu Rzeczypospolitej Polskiej do Unii Europejskiej;
- inwestycja ma na celu dostosowanie istniejących instalacji do wymagań ustawy Prawo ochrony środowiska.

e) rodzaje beneficjentów: duże, małe i średnie przedsiębiorstwa działające na terenie Polski, ze szczególnym uwzględnieniem małych i średnich przedsiębiorstw

f) komplementarność działania z innymi programami

Działanie jest komplementarne z:

g) pomoc publiczna

h) wartość projektu

i) poziom dofinansowania

Dofinansowanie wynosi maksymalnie 85% kwalifikujących się wydatków.

4.6 – wsparcie dla przedsiębiorstw w zakresie gospodarowania odpadami przemysłowymi lub niebezpiecznymi

a) cel działania

- rozwój sektora przemysłowego działającego na rzecz ochrony środowiska;
- budowa nowych oraz modernizowanie istniejących instalacji przemysłowych, ze szczególnym uwzględnieniem zmniejszenia zużycia surowców, materiałów i energii oraz wytwarzanych ilości odpadów oraz ich wpływu na środowisko;
- dostosowanie przedsiębiorstw do standardów unijnych w zakresie ochrony środowiska;
- zmodernizowanie infrastruktury ochrony środowiska w przedsiębiorstwach;
- wsparcie działań inwestycyjnych służących zapewnieniu prowadzenia przez przedsiębiorstwa bezpiecznej gospodarki odpadami przemysłowymi lub niebezpiecznymi;
- wspomaganie realizacji zobowiązań Polski w zakresie wdrażania dyrektyw z dziedziny ochrony środowiska.

b) opis działania

Pomoc finansowa dla przedsiębiorstw w zakresie gospodarowania odpadami przemysłowymi lub niebezpiecznymi będzie polegać na wsparciu działań służących zapewnieniu prowadzenia przez przedsiębiorstwa bezpiecznej gospodarki odpadami przemysłowymi lub niebezpiecznymi, których powstawaniu nie można zapobiec. Dofinansowana inwestycja powinna przyczynić się do realizacji postanowień ustawy z dnia 27 kwietnia 2001 o odpadach r. oraz ustaw dotyczących postępowania z poszczególnymi rodzajami odpadów (np. opakowania, baterie i akumulatory, zużyty sprzęt elektryczny i elektroniczny, pojazdy wycofane z eksploatacji).

c) rodzaje projektów:

- budowa, rozbudowa lub modernizacja instalacji do odzysku, w tym recyklingu lub unieszkodliwiania odpadów przemysłowych lub niebezpiecznych, ze szczególnym uwzględnieniem obiektów, które mogą pełnić funkcje usługowe, zgodnie z krajowym i wojewódzkimi planami gospodarki odpadami, dla położonych w pobliżu jednostek gospodarczych, które nie mogą uniknąć wytwarzania podobnych typów odpadów;
- budowa, rozbudowa lub modernizacja instalacji do przekształcania odpadów w celu ułatwienia magazynowania i transportu odpadów oraz przygotowania ich do odzysku lub unieszkodliwiania;
- budowa, rozbudowa lub modernizacja instalacji do zbierania lub magazynowania odpadów, w szczególności odpadów niebezpiecznych.

d) kryteria wyboru projektów:

- realizacja inwestycji i programów, związanych z istniejącymi instalacjami, przyczyniających się do rozwiązywania problemów odpadów przemysłowych lub niebezpiecznych zgodnie z wymogami ustawy o odpadach (transponującej dyrektywy: nr 1975/442/EWG z dnia 15 lipca 1975 r. w sprawie odpadów (Dz. Urz. UE L 194 z 25.07.1975), nr 1991/689/EWG z dnia 12 grudnia 1991 r. w sprawie odpadów niebezpiecznych (Dz.Urz. UE L 377 z 31.12.1991), nr 1994/62/WE z dnia 20 grudnia 1994 r. w sprawie opakowań i odpadów opakowaniowych (Dz. Urz. UE L 365 z 31.12.1994), nr 1994/67/WE z dnia 16 grudnia 1994 r. w sprawie spalania odpadów

niebezpiecznych (Dz. Urz. UE L 365 z 31.12.1994), nr 1996/59/WE z dnia 16 września 1996 r. w sprawie unieszkodliwiania polichlorowanych bifenyli i polichlorowanych trifenyli PCB/PCT (Dz. Urz. UE L 282 z 15.10.1997) oraz dyrektywy nr 2000/76/WE z dnia 4 grudnia 2000 r. w sprawie spalania odpadów (Dz. Urz. UE L 243 z 24.09.1996).

e) rodzaje beneficjentów: duże, małe i średnie przedsiębiorstwa działające na terenie Polski ze szczególnym uwzględnieniem małych i średnich przedsiębiorstw z wyjątkiem tych podmiotów, które będą wykonywać usługi publiczne na zlecenie jednostek samorządu terytorialnego:

- w których większość udziałów lub akcji posiada jst lub inny podmiot – w szczególności spółka prawa handlowego – od niej zależny, w rozumieniu przepisów o ochronie konkurencji i konsumentów,
- wybranych przez jst na podstawie przepisów ustawy prawo zamówień publicznych).

f) komplementarność działania z innymi programami  
Działanie jest komplementarne z:

g) pomoc publiczna

h) wartość projektu

i) poziom dofinansowania

Dofinansowanie wynosi maksymalnie 85% kwalifikujących się wydatków.

#### **6) uzasadnienie wyboru priorytetu**

Ciągle jeszcze niezadowalający stan środowiska i środki niewystarczające dla realizacji wszystkich zadań ochrony środowiska są jednym z czynników hamujących rozwój gospodarczy zarówno na poziomie regionalnym, jak i w skali całego kraju. Dodatkowym czynnikiem wymuszającym podjęcie stanowczych działań dostosowawczych są zadania związane z wdrażaniem przepisów prawa wspólnotowego. Ocenia się, że przedsiębiorstwa poza sektorem publicznym będą musiały ponieść około 55% całości nakładów związanych z przejmowaniem wspólnotowego *acquis communautaire* w dziedzinie ochrony środowiska. Dotyczy to głównie dużych przedsiębiorstw z branży elektroenergetycznej oraz przedsiębiorstw zobowiązanych do wdrażania BAT (Best Available Technologies). W sektorze przedsiębiorstw znaczne inwestycje będą konieczne w odniesieniu do wdrażania standardów określonych w szczególności w następujących przepisach prawa WE:

- dyrektywie 1996/61/WE z dnia 24 września 1996 r. w sprawie zintegrowanego zapobiegania i kontroli zanieczyszczeń (Dz. Urz. WE L 257 z 10.10.1996);
- dyrektywie 1991/271/WE z dnia 21 maja 1991 r. dotycząca oczyszczania ścieków komunalnych (Dz. Urz. WE L 135 z 30.05.1991);
- dyrektywie 1976/464/EWG z dnia 4 maja 1976 r. w sprawie zanieczyszczenia spowodowanego przez niektóre substancje niebezpieczne odprowadzane do środowiska wodnego oraz dyrektywie „córce” (Dz. Urz. WE L 129 z 18.05.1976);
- dyrektywie 2001/80/WE z dnia 23 października 2001 r. w sprawie ograniczenia emisji niektórych zanieczyszczeń do powietrza z dużych obiektów energetycznego spalania (Dz. Urz. WE L 309 z 27.11.2001);

- dyrektywie 1975/442/EWG z dnia 15 lipca 1975 r. w sprawie odpadów (Dz. Urz. WE L 194 z 25.07.1975) – tzw. dyrektywy ramowej, dyrektywie 1991/689/EWG z dnia 12 grudnia 1991 r. w sprawie odpadów niebezpiecznych (Dz. Urz. WE L 377 z 31.12.1991) oraz dyrektywie 1996/59/WE z dnia 16 sierpnia 1996 r. w sprawie unieszkodliwiania polichlorowanych bifenyli i polichlorowanych trifenyli (PCB/PCT) (Dz. Urz. WE L 243 z 24.09.1996);
- dyrektywie 1994/62/WE z dnia 20 grudnia 1994 r. w sprawie opakowań i odpadów opakowaniowych (Dz. Urz. WE L 365 z 31.12.1994) oraz
- dyrektywie 2000/76/WE z dnia 4 grudnia 2000 r. w sprawie spalania odpadów (Dz. Urz. WE L 332 z 28.12.2000).

Przepisy ww. dyrektyw zostały transponowane do prawa polskiego poprzez przepisy następujących krajowych aktów prawa:

- ustawę z dnia 27 kwietnia 2001 r. Prawo ochrony środowiska (Dz. U. Nr 62, poz. 627<sup>7</sup>), zwaną dalej „ustawą prawo ochrony środowiska”,
- ustawę z dnia 27 kwietnia 2001 r. o odpadach (Dz. U. Nr 62, poz. 628, z późn. zm.)<sup>8</sup>,
- ustawę z dnia 18 lipca 2001 r. Prawo wodne (Dz. U. Nr 115, poz. 1229)<sup>9</sup>, zwaną dalej „ustawą Prawo wodne”

oraz związane z nimi kilkadziesiąt aktów wykonawczych (rozporządzeń wydanych przez właściwych ministrów).

Szeroki zakres zadań do wykonania oraz wysokie szacowane koszty procesu dostosowawczego w dziedzinie ochrony środowiska umożliwiły wynegocjowanie okresów przejściowych, także na stosowanie pomocy publicznej na ochronę środowiska w obszarze „polityka konkurencji”. Przedsiębiorstwa na terenie całego kraju mogą również korzystać z pomocy regionalnej, ponieważ wszystkie województwa w tym okresie programowania są objęte Celem 1. Głównym zadaniem, celem i obowiązkiem jest jak najlepsze wykorzystanie tej sprzyjającej sytuacji poprzez odpowiednie zaprogramowanie działań środowiskowych w PO Infrastruktura i Środowisko. Można się spodziewać, że zaplanowane przedsięwzięcia ułatwią polskim przedsiębiorcom sprawne wejście na wspólny rynek i skuteczne konkurowanie z przedsiębiorcami z całej Europy. Niniejsze działanie wpłynie także pośrednio na rozwój przedsiębiorstw z branży ochrony środowiska oraz zwiększenie konkurencyjności przedsiębiorstw, których działalność jest wyraźnie zależna od stanu środowiska naturalnego (m. in. w sektorach: turystycznym, rolnym, opieki zdrowotnej).

### **7) Beneficjenci w ramach priorytetu**

1 - przedsiębiorstwa oraz inne podmioty uprawnione do prowadzenia działalności gospodarczej z przeważającym udziałem kapitału prywatnego,

<sup>7</sup> Zmiany ustawy zostały ogłoszone w Dz. U. z 2001 r. Nr 115, poz. 1229, z 2002 r. Nr 74, poz. 676, Nr 113, poz. 984, Nr 153, poz. 1271 i Nr 233, poz. 1957, z 2003 r. Nr 46, poz. 392, Nr 80, poz. 717, Nr 162, poz. 1568, Nr 175, poz. 1693, Nr 190, poz. 1865 i Nr 217, poz. 2124 oraz z 2004 r. Nr 19, poz. 177, Nr 49, poz. 464, Nr 70, poz. 631, Nr 92, poz. 880 i Nr 96, poz. 959.

<sup>8</sup> Zmiany ustawy zostały ogłoszone w Dz. U. z 2002 r. Nr 41, poz. 365, Nr 113, poz. 984 i Nr 199, poz. 1671, z 2003 r. Nr 7, poz. 78 oraz z 2004 r. Nr 96, poz. 959.

<sup>9</sup> Zmiany ustawy zostały ogłoszone w Dz. U. Nr 154, poz. 1803, z 2002 r. Nr 113, poz. 984, Nr 130, poz. 1112, Nr 233, poz. 1957 i Nr 238, poz. 2022 z 2003 r. Nr 80, poz. 717, Nr 165, poz. 1592, Nr 190, poz. 1865 i Nr 228, poz. 2259 oraz z 2004 r. Nr 92, poz. 880 i Nr 96, poz. 959

2 - duże, małe i średnie przedsiębiorstwa działające na terenie Polski ze szczególnym uwzględnieniem małych i średnich przedsiębiorstw z wyjątkiem tych podmiotów, które będą wykonywać usługi publiczne na zlecenie jednostek samorządu terytorialnego:

- w których większość udziałów lub akcji posiada jst lub inny podmiot – w szczególności spółka prawa handlowego – od niej zależny, w rozumieniu przepisów o ochronie konkurencji i konsumentów,

- wybranych przez jst na podstawie przepisów ustawy prawo zamówień publicznych).

3 - duże, małe i średnie przedsiębiorstwa działające na terenie Polski ze szczególnym uwzględnieniem małych i średnich przedsiębiorstw

#### **8) Plan finansowy priorytetu**

#### **9) Demarkacja priorytetu i koordynacja z innymi Programami Operacyjnymi**

Działania w ramach priorytetu są komplementarne z Regionalnymi Programami Operacyjnymi. Linię demarkacyjną pomiędzy działaniami realizowanymi w ramach tych programów stanowi wartość projektu 5 mln Euro.

10) Wskaźniki

	Priorytet / działanie	Wskaźnik	Jednostka	Źródło	Wielkość/rok	Zakładana wielkość w roku docelowym
<b>4</b>	<b>Przedsięwzięcia dostosowujące do wymogów ochrony środowiska</b>					
4.1	Wsparcie systemów zarządzania środowiskiem	Liczba wydanych certyfikatów EMAS i serii ISO 14000	Szt.			
4.2.	Racjonalizacja gospodarki zasobami i odpadami	Ilość <ul style="list-style-type: none"> <li>• wytwarzanych odpadów</li> <li>• zużycia energii</li> <li>• zużytej wody</li> <li>• zużytych surowców</li> </ul> na tonę wytworzonego wyrobu.	Zależna od wskaźnika [...]/Mg	Zależnie od branży przemysłowej		
4.3.	Wsparcie dla przedsiębiorstw w zakresie uzyskania pozwolenia zintegrowanego (BAT)	Liczba wydanych pozwoleń zintegrowanych	Szt.			
4.4.	Wsparcie dla przedsiębiorstw w zakresie gospodarki wodno - ściekowej	Ścieki przemysłowe wymagające oczyszczania: Razem W tym oczyszczane	hm <sup>3</sup>	GUS/OŚ	2003 r. 852,1 805,8	
4.5	Wsparcie dla przedsiębiorstw w zakresie ochrony powietrza	Emisja głównych zanieczyszczeń powietrza: Dwutlenek siarki Dwutlenek azotu Dwutlenek węgla	Tyś. ton	KCIE	2003 r. 1 374,5 808,1 293 178	

		Pyły			457,7	
4.6	Wsparcie dla przedsiębiorstw w zakresie gospodarowania odpadami przemysłowymi lub niebezpiecznymi	<p>Odpady przemysłowe:</p> <ul style="list-style-type: none"> <li>• wytworzone ogółem</li> <li>• poddane odzyskowi <ul style="list-style-type: none"> <li>- w tym recyklingowi,</li> </ul> </li> <li>• unieszkodliwianie <ul style="list-style-type: none"> <li>- w tym składowanie</li> </ul> </li> </ul> <p>Odpady niebezpieczne</p> <ul style="list-style-type: none"> <li>• wytworzone ogółem</li> <li>• poddane odzyskowi <ul style="list-style-type: none"> <li>- w tym recyklingowi</li> </ul> </li> <li>• unieszkodliwione <ul style="list-style-type: none"> <li>- w tym składowane</li> </ul> </li> </ul>	Tyś. ton	GUS/OŚ	2003 r.	
					120 551,4	
					95 415,0	
					21 657,6	
					16 064,7	
					1 338,9	
					482,4	
					813,5	
					253,6	

## **PRIORYTET V – OCHRONA PRZYRODY I KSZTAŁTOWANIE POSTAW EKOLOGICZNYCH**

### ***1) główny cel priorytetu***

- ograniczenie degradacji środowiska naturalnego oraz start zasobów różnorodności biologicznej na wszystkich poziomach jej organizacji, w tym różnorodności wewnątrzgatunkowej (genetycznej), międzygatunkowej i ponadgatunkowej (siedlisk przyrodniczych i krajobrazów ekologicznych) poprzez:
  - rozwój i wzmacnianie systemu obszarów chronionych, w tym zwłaszcza sieci ekologicznej Natura 2000;
  - zwiększenie spójności systemu korytarzy ekologicznych;
  - realizację planów ochrony zagrożonych gatunków roślin i zwierząt;
  - wzmocnienie procesu planowania działań ochronnych;
  - a także podnoszenie stanu świadomości ekologicznej społeczeństwa.

### ***2) cele szczegółowe***

- przywracanie właściwego stanu siedlisk przyrodniczych (ekosystemów) i ostoi gatunków na obszarach chronionych;
- przywrócenie drożności korytarzy ekologicznych umożliwiających przemieszczanie się zwierząt i funkcjonowanie populacji w skali kraju;
- zachowanie zagrożonych wyginięciem gatunków oraz różnorodności genetycznej roślin, zwierząt i grzybów;
- wsparcie procesu opracowania planów ochrony dla obszarów chronionych;
- uświadomienie potrzeby i właściwych metod ochrony środowiska, przyrody i krajobrazu grupom społecznym i zawodowym.

### ***3) Kategorie interwencji Funduszy Strukturalnych i Funduszu Spójności na lata 2007 – 2013***

50 – Promowanie bioróżnorodności i ochrona przyrody,

### ***4) Zgodność priorytetu z opracowaniami strategicznymi***

- Strategia Lizbońska,
- Strategiczne Wytyczne Wspólnoty,
- Strategia Rozwoju Kraju na lata 2007 - 2015,
- Polityka Ekologiczna Państwa na lata 2003 – 2006, z uwzględnieniem perspektywy na lata 2007 – 2010,
- Koncepcja Przestrzennego Zagospodarowania Kraju,
- Narodowe Strategiczne Ramy Odniesienia na lata 2007 – 2013,
- Krajowy Program Zwiększania Lesistości do roku 2020 z perspektywą do roku 2025,
- Polityka Leśna Państwa,
- Narodowa Strategia Edukacji Ekologicznej „Przez edukację do zrównoważonego rozwoju”,
- Krajowa strategia ochrony i umiarkowanego użytkowania różnorodności biologicznej wraz z Programem Działań,

### ***5) Opis priorytetu***

W ramach priorytetu IV będą realizowane działania:

*5.1 – wspieranie kompleksowych projektów z zakresu ochrony siedlisk przyrodniczych (ekosystemów) na obszarach chronionych*

a) cel działania

Przywracanie właściwego stanu siedlisk przyrodniczych (ekosystemów) i ostoi gatunków na obszarach chronionych.

b) opis działania

Kompleksowe projekty obejmować będą działania służące bezpośrednio ochronie wartości przyrodniczych siedlisk zagrożonych w skali kraju i Europy, polegające na przywracaniu lub odtworzeniu ich właściwego stanu, przywracaniu właściwego składu gatunkowego drzewostanów oraz na wykupie gruntów dla celów ochrony przyrody. Ponieważ największe niekorzystne przekształcenia i potrzeby działań ochronnych wykazują siedliska nieleśne i wodne, w zakresie tego działania duży nacisk został położony na projekty mające na celu odtwarzanie i kształtowanie warunków dla trwałego zachowania tych siedlisk, w tym zwłaszcza zbiorników wodnych, mokradeł, torfowisk, wrzosowisk i innych siedlisk zaliczanych do nieużytków lub marginalnych użytków rolniczych. W zakresie ekosystemów leśnych prowadzona będzie przebudowa struktury gatunkowej drzewostanów polegająca na doborze drzew zgodnych z ich naturalnym siedliskiem przyrodniczym. Wprowadzanie rodzimych gatunków drzew właściwych dla naturalnych zbiorowisk roślinnych powinna przebiegać z równoczesnym usuwaniem inwazyjnych gatunków obcego pochodzenia geograficznego.

Jako element uzupełniający w stosunku do zadań ochronnych będą w ramach tego działania realizowane inwestycje związane z udostępnianiem i promocją obszarów chronionych np.: wyznaczanie szlaków turystycznych, budowa ścieżek przyrodniczych na obszarach chronionych oraz innych form infrastruktury (zadaszenia, punkty widokowe, ośrodki dydaktyczno-promocyjne, centra informacyjne, itp.), które zabezpieczą przed nadmierną presją turystów na obszary cenne przyrodniczo.

c) rodzaje projektów:

- odbudowa zdegradowanych siedlisk nieleśnych i wodnych;
- przebudowa drzewostanów w sposób zgodny z typem siedliska ;
- usuwanie gatunków inwazyjnych;
- kształtowanie strefy ekotonów na granicy siedlisk leśnych i nieleśnych;
- usuwanie nalotu roślinności drzewiastej i krzewiastej na siedliskach nieleśnych;
- przywracanie właściwych stosunków wodnych siedlisk wodnoblotnych;
- wykup gruntów kluczowych dla ochrony przyrody i ich renaturalizacja,

d) kryteria wyboru projektów:

- wartość projektu powyżej 0,1 mln Euro;
- lokalizacja na obszarach parków narodowych, parków krajobrazowych lub obszarach Natura 2000;
- ukierunkowanie projektów na odtwarzanie siedlisk przyrodniczych o znaczeniu europejskim lub najbardziej zagrożonych w skali kraju, które znalazły się na listach referencyjnych siedlisk przyrodniczych dla regionu alpejskiego i kontynentalnego sieci Natura 2000 i ostoje gatunków lub zostały uwzględnione w planach ochrony obszarów chronionych;
- znaczenie projektu dla zachowania krajowych zasobów danego typu siedliska przyrodniczego;
- oddziaływanie projektu na powierzchnię co najmniej jednego obszaru chronionego.

e) rodzaje beneficjentów – parki narodowe, parki krajobrazowe i ich zespoły, PGL Lasy Państwowe i jego jednostki organizacyjne, organizacje pozarządowe, jednostki rządowe,

samorządowe i inne podmioty sprawujące nadzór lub zarządzające ochroną obszarów chronionych.

f) komplementarność działania z innymi programami

Działanie jest komplementarne z:

g) pomoc publiczna

h) wartość projektu

Minimalna wartość projektu to 0,1 mln Euro.

i) poziom dofinansowania

Dofinansowanie wynosi maksymalnie 85% kwalifikujących się wydatków.

### 5.2 – zwiększenie drożności korytarzy ekologicznych

a) cel działania

Przywrócenie drożności korytarzy ekologicznych umożliwiających przemieszczanie się zwierząt i funkcjonowanie populacji w skali kraju.

b) opis działania

Przywracanie drożności i funkcjonowania korytarzy lądowych i wodnych jest warunkiem przetrwania wielu gatunków, które wiąże się z możliwością wymiany genów między lokalnymi izolowanymi populacjami zwierząt, koniecznością przemieszczania się w celu poszukiwania przez populacje nowych obszarów w efekcie zachodzących zmian klimatycznych. Szczególnie ważną rolę pełnią korytarze umożliwiające funkcjonowanie sieci Natura 2000. Działanie to będzie ukierunkowane na udrożnienie barier dla przemieszczania się zwierząt, które tworzy istniejąca infrastruktura techniczna np. w dolinach, ciekach wodnych lub na kanałach komunikacyjnych. Działania inwestycyjne będą polegały m.in. na budowie lub przebudowie przepławek dla ryb na istniejących piętrzeniach, budowie przejść dla zwierząt przez istniejące drogi i linie kolejowe w kluczowych miejscach konfliktów lub budowie drobnych przejść dla płazów.

c) rodzaje projektów:

- budowa przejść dla zwierząt nad i pod drogami i liniami kolejowymi,
- budowa i przebudowa przepławek dla ryb;
- likwidacja zbędnych budowli hydrotechnicznych.

d) kryteria wyboru projektów:

- znaczenie dla funkcjonowania korytarzy ekologicznych sieci Natura 2000 lub dla powiązania innych obszarów chronionych;
- ponadlokalna i udokumentowana skala konfliktu;
- koszt projektu powyżej 0,5 mln euro.

e) rodzaje beneficjentów – administratorzy wód, zarządcy dróg i kolei liniowych, właściwe jednostki rządowe i samorządowe, parki narodowe, organizacje pozarządowe, PGL Lasy Państwowe i jego jednostki organizacyjne, podmioty sprawujące nadzór lub zarządzające ochroną obszarów chronionych.

f) komplementarność działania z innymi programami

Działanie jest komplementarne z:

g) pomoc publiczna

h) wartość projektu

Minimalna wartość projektu to 0,5 mln Euro.

i) poziom dofinansowania

Dofinansowanie wynosi maksymalnie 85% kwalifikujących się wydatków.

### 5.3 - zachowanie różnorodności gatunkowej

a) cel działania

Zachowanie zagrożonych wyginięciem gatunków oraz różnorodności genetycznej roślin, zwierząt i grzybów.

b) opis działania

W ramach tego działania będą wdrażane projekty obejmujące kompleksowe programy ochrony gatunków zagrożonych wyginięciem, które będą uwzględniać kształtowanie ostoi tych gatunków, zachowanie ich pul genowych *in situ* i *ex situ*, restytucje i reintrodukcje<sup>10</sup> oraz budowę infrastruktury niezbędnej do realizacji tych programów. Ponadto działanie to będzie miało na celu wybudowanie obiektów niezbędnych do przetrzymywania gatunków z konwencji „CITES” zatrzymywanych na granicy, rozbudowa i modernizacja ogrodów zoologicznych i botanicznych, budowa i organizacja ośrodków rehabilitacji zwierząt rzadkich gatunków.

c) rodzaje projektów:

- ochrona *ex situ* gatunków o zagrożonych pulach genowych;
- ochrona *in situ* gatunków chronionych;
- reintrodukcja gatunków;
- budowa centrów przetrzymywania gatunków CITES i ośrodków rehabilitacji zwierząt;
- budowa lub rozbudowa obiektów dla zwierząt i roślin w ogrodach zoologicznych lub w ogrodach botanicznych w ramach krajowych programów ochrony gatunków.

d) kryteria wyboru projektów:

- wartość projektu powyżej 0,1 mln Euro,
- stopień zagrożenia gatunków, ranga gatunku priorytetowego
- podstawa działania – opracowany krajowy program ochrony danego gatunku, opracowany na podstawie ustawy o ochronie przyrody,
- zgodność z zasadami IUCN – w przypadku projektów reintrodukcji.

e) rodzaje beneficjentów – parki narodowe, parki krajobrazowe i ich zespoły, wojewoda, PGL Lasy Państwowe i jego jednostki organizacyjne, ogrody botaniczne, ogrody zoologiczne, instytucje naukowe i organizacje pozarządowe.

f) komplementarność działania z innymi programami

Działanie jest komplementarne z:

---

<sup>10</sup> reintrodukcja – ponowne wprowadzenie gatunków na tereny przez nie zasiedlone w przeszłości

g) pomoc publiczna

h) wartość projektu

Minimalna wartość projektu to 0,1 mln Euro.

i) poziom dofinansowania

Dofinansowanie wynosi maksymalnie 85% kwalifikujących się wydatków.

#### 5.4 – opracowanie planów ochrony

a) cel działania

Celem działania jest wsparcie procesu opracowania planów ochrony dla obszarów chronionych.

b) opis działania

Właściwa realizacja zadań ochronnych na terenie rezerwatów przyrody, parków narodowych, parków krajobrazowych i obszarów Natura 2000 wiąże się z opracowaniem planów ochrony na okres 20 lat.

Także wykonanie zadań dotyczących ochrony siedlisk przyrodniczych i udostępnianie obszarów chronionych, udrażnianie korytarzy ekologicznych, zachowanie różnorodności gatunkowej oraz właściwe prowadzenie edukacji przyrodniczej, wymaga opracowania planu działania, a dla projektów inwestycyjnych - dokumentacji technicznej wraz z studium wykonalności i oceną oddziaływania na środowisko.

c) rodzaje projektów:

- przygotowanie studium wykonalności oraz dokumentacji technicznej dla projektów priorytetu V;
- opracowanie planów ochrony dla obszarów specjalnej ochrony ptaków i specjalnych obszarów ochrony siedlisk Natura 2000;
- opracowanie krajowych programów ochrony wybranych gatunków lub siedlisk przyrodniczych.

d) kryteria wyboru projektów:

- wartość projektu powyżej 0,1 mln euro;
- miejsce lokalizacji projektu na obszarach chronionych lub w systemie korytarzy ekologicznych;

e) rodzaje beneficjentów – PGL Lasy Państwowe i jego jednostki organizacyjne, parki narodowe, parki krajobrazowe,

f) komplementarność działania z innymi programami

Działanie jest komplementarne z:

g) pomoc publiczna

h) wartość projektu

Minimalna wartość projektu to 0,1 mln Euro.

i) poziom dofinansowania

Dofinansowanie wynosi maksymalnie 85% kwalifikujących się wydatków.

### 5.5. Kształtowanie postaw społecznych sprzyjających ochronie środowiska, w tym różnorodności biologicznej

#### a) cel działania

Uświadomienie potrzeby i właściwych metod ochrony środowiska, przyrody i krajobrazu grupom społecznym i zawodowym.

#### b) opis działania

Szkolenia z zakresu ochrony środowiska i przyrody dla grup zawodowych wywierających największy wpływ na przyrodę, ze szczególnym uwzględnieniem sposobów uwzględniania potrzeb przyrody w gospodarce leśnej, gospodarce wodnej, rolnictwie, planowaniu przestrzennym, rybołówstwie. Szkolenia usprawniające i ulepszające proces ocen oddziaływania na środowisko. Szkolenia usprawniające likwidowanie zagrożeń dla środowiska (służby ratownicze, wojsko) oraz usprawniające przestępstw przeciwko środowisku (celnicy, Policja, straże branżowe). Budowa świadomości potrzeby ochrony przyrody i korzyści z dobrze zachowanej przyrody i krajobrazu (wśród społeczności lokalnych na obszarach chronionych). Także budowa infrastruktury edukacyjnej, interpretacyjnej i udostępniającej (ścieżki, małe ośrodki informacyjne i edukacyjnej) jeżeli jest niezbędnym elementem w realizacji szerszych programów komunikacji społecznej.

W ramach tego działania wspierane będą projekty realizujące zadania związane z szeroko pojmowanym kształtowaniem zachowań proekologicznych oraz przekazujące praktyczną wiedzę związaną z wpływem działalności człowieka na stan środowiska naturalnego, w tym różnorodności biologicznej.

#### c) rodzaje projektów:

- kompleksowe działania służące budowie akceptacji społecznej dla istnienia i funkcjonowania obszarów chronionych (parków narodowych, parków krajobrazowych, rezerwatów przyrody i obszarów Natura 2000), w tym działania służące włączeniu społeczeństwa w proces zarządzania ochroną obszarów;
- szkolenia i warsztaty dla wybranych grup społecznych i zawodowych mające na celu podnoszenie kwalifikacji i kształtowanie świadomości w zakresie zrównoważonego rozwoju;
- sampanie informacyjno-promocyjne dotyczące wybranych aspektów środowiska i jego ochrony prowadzone z udziałem środków masowego przekazu, społecznych organizacji ekologicznych i innych podmiotów. Po zakończeniu kampanii przeprowadzone zostaną badania opinii publicznej;
- ogólnopolskie i międzynarodowe imprezy masowe, których celem jest popularyzacja wiedzy o środowisku oraz kształtowanie proekologicznych postaw społecznych;
- organizacja ogólnopolskich konkursów i festiwali ekologicznych.

#### d) kryteria wyboru projektów:

- wartość projektu powyżej 0,1 mln Euro;
- znaczenie oczekiwanego efektu komunikacyjnego w świetle strategicznych celów ochrony różnorodności biologicznej;
- środki komunikacji, techniki przekazu i kwalifikacje kadry właściwe
- kompleksowość projektu; w stosunku do celów komunikacji i uprawdopodobniające jej sukces;
- dla kampanii promocyjno – informacyjnych: kompleksowość i złożoność projektu, projekt ogólnopolski, czas trwania min. pół roku, wartość projektu powyżej 0,5 mln Euro);
- dla imprez masowych: kompleksowość projektu, wartość projektu powyżej 0,5 mln Euro;

- dla konkursów i festiwali: kompleksowość projektu, wartość projektu powyżej 0,1 mln Euro.

e) rodzaje beneficjentów – PGL Lasy Państwowe i jego jednostki organizacyjne, ODR, organy administracji decydujące w sprawach ochrony środowiska; podmioty specjalizujące się organizacji imprez targowych (o tematyce ochrony środowiska)<sup>[n6]</sup>, stowarzyszenia inżynierów, techników, architektów i urbanistów, rolników; Policja, Służba Celna, Straż Graniczna, Straż Pożarna; POE; parki narodowe, parki krajobrazowe i ich zespoły, wojewódzcy konserwatorzy przyrody, inne podmioty sprawujące nadzór lub zarządzające ochroną obszarów chronionych, ośrodki edukacji ekologicznej, jednostki badawczo – rozwojowe.

f) komplementarność działania z innymi programami

Działanie jest komplementarne z Regionalnymi Programami Operacyjnymi.

g) pomoc publiczna

h) wartość projektu

Minimalna wartość projektu to 0,1 mln Euro, 0,5 mln Euro dla kampanii promocyjno – informacyjnych oraz imprez masowych.

i) poziom dofinansowania

Dofinansowanie wynosi maksymalnie 85% kwalifikujących się wydatków.

#### **6) uzasadnienie wyboru priorytetu**

Rozwój cywilizacyjny i gospodarczy sprawia, że zasoby różnorodności biologicznej i walory krajobrazowe składające się na znaczące dziedzictwo przyrodnicze naszego kraju, są narażone na postępującą degradację. W dłuższej perspektywie proces ten doprowadzi do zakłócenia równowagi przyrodniczej środowiska życia człowieka. Walory przyrodnicze Polski mające wpływ bezpośredni zarówno na zdrowie człowieka, ale także na różne gałęzie gospodarki (rozwój turystyki). Z tego też względu w strategicznych dokumentach wynikających z Konwencji o różnorodności biologicznej, polityki ekologicznej państwa, narodowych strategicznych ram odniesienia, wskazano na konieczność podjęcia działań ochronnych, zwłaszcza na obszarach o wysokich walorach przyrodniczych – obszary chronione, w tym obszary Natura 2000. Należy chronić te zasoby przyrodnicze, które posiadamy, ale także zapewnić ich właściwą dostępność. Na szczególną uwagę zasługuje również aspekt racjonalnego wykorzystywania zasobów środowiska (w tym przyrodniczych) wobec przyszłych pokoleń.

Ponadto wiedza społeczeństwa na temat wpływu działalności człowieka na stan środowiska naturalnego jest w dalszym ciągu niewystarczająca. Dlatego też należy ją pogłębiać, jak również kształtować i umacniać pozytywne emocjonalne postawy wobec środowiska naturalnego.

Priorytet ten będzie realizowany zgodnie z uwzględnieniem zasady zrównoważonego rozwoju.

#### **7) Beneficjenci w ramach priorytetu**

- parki narodowe,
- parki krajobrazowe i ich zespoły,
- PGL Lasy Państwowe i jego jednostki organizacyjne Lasów Państwowych,
- organizacje pozarządowe,

- jednostki rządowe, samorządowe i inne podmioty sprawujące lub zarządzające ochroną obszarów chronionych,
- administratorzy wód,
- zarządcy dróg i kolei liniowych,
- wojewoda,
- ogrody botaniczne,
- ogrody zoologiczne,
- instytucje naukowe,
- organy administracji decydujące w sprawach ochrony środowiska,
- stowarzyszenia inżynierów, techników, architektów i urbanistów, rolników;
- Policja,
- Służba Celna,
- Straż Graniczna,
- Państwowa Straż Pożarna,
- Pozarządowe Organizacje Ekologiczne,
- wojewódzcy konserwatorzy ochrony przyrody,
- podmioty specjalizujące się organizacji imprez targowych (o tematyce ochrony środowiska)<sup>[n7]</sup>,
- ośrodki edukacji ekologicznej,
- jednostki badawczo-rozwojowe.

#### **8) Plan finansowy priorytetu**

#### **9) Demarkacja priorytetu i koordynacja z innymi Programami Operacyjnymi**

Działania w ramach priorytetu są komplementarne z Regionalnymi Programami Operacyjnymi.

10) Wskaźniki

	Priorytet / działanie	Wskaźnik	Jednostka	Źródło	Wielkość/ rok	Zakładana wielkość w roku docelowym
<b>5.</b>	<b>Ochrona przyrody i kształtowanie postaw ekologicznych</b>					
5.1.	Wspieranie kompleksowych projektów z zakresu ochrony siedlisk przyrodniczych (ekosystemów) na obszarach chronionych	Liczba zrealizowanych projektów Wartość zrealizowanych projektów Powierzchnia o szczególnych walorach przyrodniczych prawnie chroniona	Szt. PLN  % powierzchni kraju		0 0  2003 r. 32,5	
5.2.	Zwiększenie drożności korytarzy ekologicznych					
5.3.	Zachowanie bioróżnorodności gatunkowej	Stan liczebny (wg grup systematycznych) zagrożonych gatunków flory  Liczba zagrożonych gatunków flory Obecnie występujące zagrożenie kręgowców		(GUS-opr. IB im Szafera PAN, Kraków, 1992  GUS- Polska Czerwona Księga Zwierząt PWRiL,	1992 2563  2001 r. 680	

				Warszawa 2001 r.		
5.4.	Opracowanie planów ochrony					
5.5.	Kształtowanie postaw ekologicznych sprzyjających ochronie różnorodności biologicznej	Liczba zrealizowanych projektów Wartość zrealizowanych projektów	Szt. PLN	0 0		